

LA HISTÒRIA DEL COOPERATIVISME A LA CATALUNYA CENTRAL

UN ESTAT DE LA QÜESTIÓ I REPTES DE FUTUR

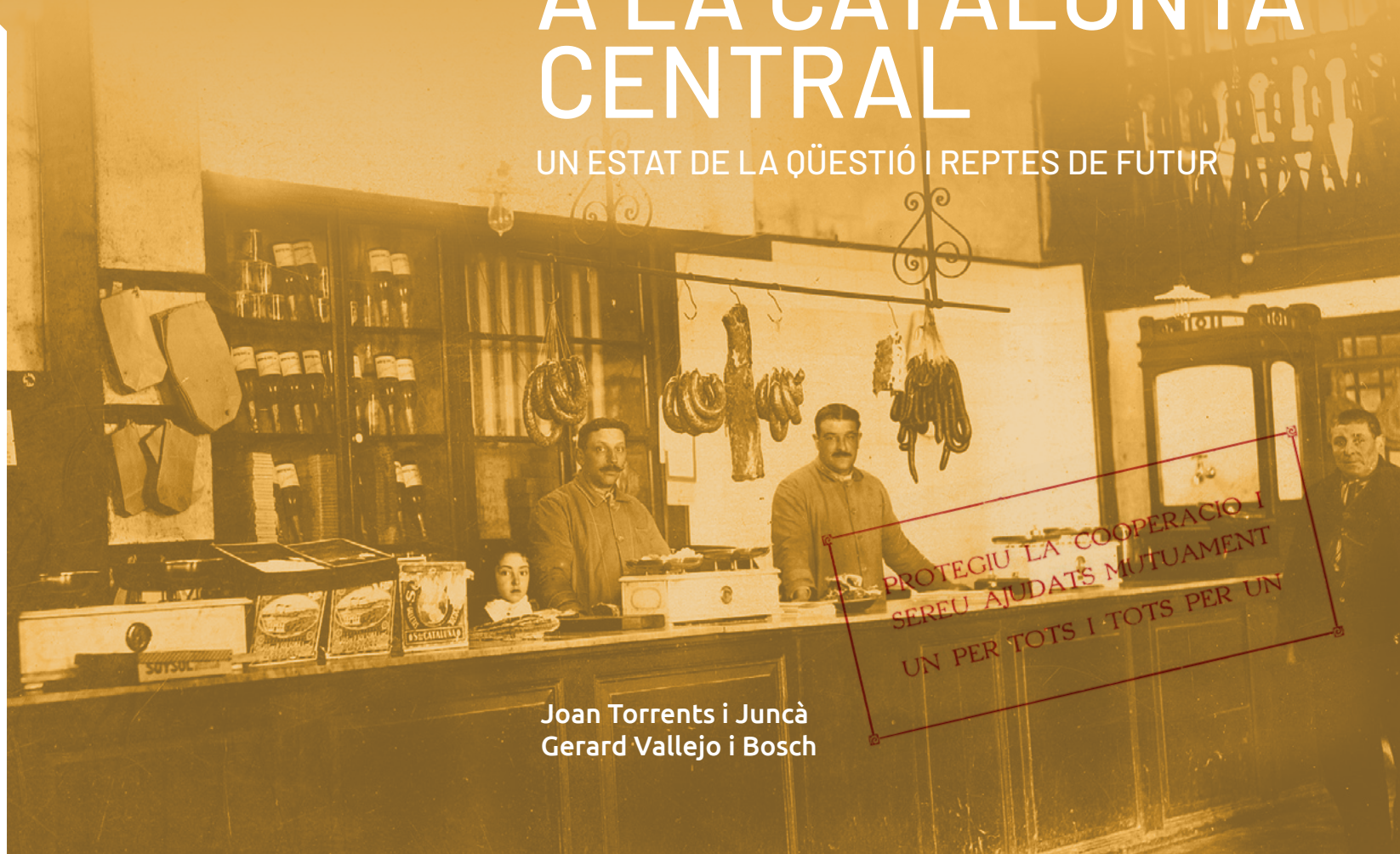


Museu del Ter
MNACTEC



#musedelter #MANLLEU

Museu del Ter Plaça de les Dones del Ter, 1
08560 - Manlleu - T 938515176
info@musedelter.cat
www.musedelter.cat



PROTEGIU LA COOPERACIÓ I
SEREU AJUDATS MUTUAMENT
UN PER TOTS I TOTS PER UN

Joan Torrents i Juncà
Gerard Vallejo i Bosch



Joan Torrents i Juncà
Gerard Vallejo i Bosch

Agraïments:

Josep Casanovas Prat, Gemma Carretero i Verdaguer, Jaume Clarà Arisa, Josep Comajuan Colomé, Mireia Franch, Carles García Herмосilla, Miguel G. Gómez, Jordi Grané Casellas, José Antonio Molina Moreno i Alba Rojas Pérez.



Museu del Ter
MNACTEC



Ajuntament  de Manlleu

 Generalitat de Catalunya
Departament
de Cultura

Promogut per:

 Generalitat de Catalunya
Departament d'Empresa
i Treball

Finançat per:

  SEPE

Imatge portada: Interior de la Cooperativa Mútua de Pa i Queviures de Manlleu (Osona) (Arxiu l'Abans - Fons Família Feixas Castells) combinat amb una targeta de principis del segle XX de la cooperativa «L'Amistab» de Montesquiú (Osona), amb un lema que sintetitza, en poques paraules, els principis cooperativistes (Font: José Antonio Molina Moreno).

Correcció: Consorci per a la normalització lingüística

Disseny: StudiDF

ISBN 978-84-09-35187-9

Octubre de 2021

PRESENTACIÓ	6
INTRODUCCIÓ	8
1. INICIS I DESENVOLUPAMENT DE LA HISTORIOGRAFIA SOBRE EL COOPERATIVISME A ESPANYA I CATALUNYA	10
2. DEBATS I MATISOS INTERPRETATIUS	18
3. ESTAT DE LA QÜESTIÓ: EL COOPERATIVISME A LA CATALUNYA CENTRAL	22
3.1. OSONA, UN VIVER DE COOPERATIVES DE CONSUM	22
3.2. L'ANOIA, UNA VINYA (HISTORIOGRÀFICA) VEREMADA	32

3.3. EL BAGES: A LA RECERCA D'UNA VISIÓ COMARCAL	40
3.4. EL MOIANÈS: CAP A UNA NECESSITAT DE PRODUCCIÓ I APROFUNDIMENT BIBLIOGRÀFIC	44
3.5. EL BERGUEDÀ, UNA REALITAT DUAL	46
3.6. EL SOLSONÈS, UN CAMP PER EXPLORAR	48
4. REPTES DE FUTUR I LINIES D'INVESTIGACIÓ	50
BIBLIOGRAFIA	60

PRESENTACIÓ

EL FIL DE LA COOPERACIÓ vol ser l'inici d'una història que esperem que doni fruits al llarg dels propers anys i que aquests els puguem anar compartint.

EL Museu del Ter i l'Ateneu Cooperatiu de la Catalunya Central hem volgut estirar d'un fil que ens porti a conèixer la història del cooperativisme i les experiències concretes de les cooperatives de la Catalunya Central durant els segles XIX i XX.

La Catalunya Central, amb les conques del Ter i del Llobregat, va protagonitzar en el context de la Catalunya interior un singular procés d'industrialització. La cooperació hi va jugar un paper, és l'estratègia que adopten les classes populars per a la millora de les seves condicions de vida. Aquest és el fonament de les cooperatives que neixen arreu d'Europa durant el segle XIX i que segueix sent vigent al segle XXI.

EL FIL DE LA COOPERACIÓ vol ser inspirador, volem conèixer les veus dels cooperativistes que ens han precedit, donar valor a les realitats que van donar respostes col·lectives a les

necessitats de les persones en cada moment i en cada lloc. Conèixer les dificultats dels propis projectes cooperatius i també en el context on es van desenvolupar amb les seves facilitats i dificultats i, a la vegada, conèixer-ne les propostes innovadores que naixien en relació a l'educació, la cultura i el paper de la dona, entre altres. Inspirador per l'ara i aquí, i inspirador per al futur, per seguir cercant respostes col·lectives a les necessitats de les persones, perquè si bé el context i les necessitats a resoldre són ben diferents en l'actualitat, els valors de base necessaris per fer-hi front són absolutament vigents.

I així comença aquest fil, que vol ser humil i generós, i us presenta un estat de la qüestió, un punt de partida per a futures investigacions històriques al voltant del moviment cooperativista a la Catalunya Central.

Ateneu Cooperatiu de la Catalunya Central

INTRODUCCIÓ



El treball que es presenta a continuació pretén ser un punt de partida per a futures investigacions històriques al voltant del moviment cooperativista a la Catalunya Central.¹ Estracta d'un compendi interpretatiu i sintètic dels treballs historiogràfics localitzats sobre el fenomen en l'esmentat marc geogràfic, amb un ventall cronològic que va des de finals del segle XIX fins al final de la Transició del franquisme a la democràcia, l'any 1982. L'estudi té en compte diferents variables presents en el conjunt d'obres referenciades: la dualitat entre els àmbits rural i urbà existent en l'àrea analitzada, les diferents tipologies de cooperatives o els debats historiogràfics detectats al voltant de l'assumpte. Pel que fa a l'estructura, compta amb quatre

grans apartats: en primer lloc, un esbós general de l'evolució historiogràfica de l'estudi del cooperativisme a l'Estat espanyol i a Catalunya en particular; en segon lloc, una síntesi de les principals controvèrsies i matisacions interpretatives sobre el moviment cooperatiu, ja que es consideren fonamentals per enriquir i contextualitzar qualsevol treball sobre el fenomen; en tercer lloc, una relació analítica de les obres compilades sobre cooperativisme a la Catalunya Central, sistematitzada per comarques, i, per acabar, una proposta de futur per seguir indagant en la qüestió partint dels buits detectats i de la localització d'algunes fonts documentals potencials al llarg de l'elaboració del present estat de la qüestió.

¹ Per Catalunya Central s'entén la regió administrativa que rep aquest nom, inclosa com un dels set àmbits funcionals territorials del *Pla territorial general de Catalunya*. La conformen les comarques de l'Anoia, el Bages, el Berguedà, el Moianès, Osona i el Solsonès. Per la temàtica del present treball convé subratllar que la divisió administrativa estudiada no sempre ha estat així i que sovint les dinàmiques històriques no s'emmotllen ni es limiten a les fronteres territorials establertes.

INICIS I DESENVOLUPAMENT DE LA HISTORIOGRAFIA SOBRE EL COOPERATIVISME A ESPANYA I CATALUNYA.

DE LA «INTRAHISTÒRIA» O «PREHISTORIOGRAFIA» DEL MOVIMENT ALS ENFOCAMENTS SOCIOCULTURALS²

10

Com en d'altres experiències històriques, el primer interès en historiar el moviment cooperatiu català provingué d'homes implicats d'alguna manera o altra en aquest, els quals cobrien un ampli ventall ideològic i polític que anava des del catolicisme polític i el liberalisme a l'esquerra socialista. Així, d'entre els primers noms que analitzaren el fenomen destaquen personatges com Joan Salas i Anton —republicà i maçó—, Francesc d'Assís Ripoll —proper a la Lliga Regionalista i a Francesc Cambó—, Eladi Gardí i Ferrer —membre del Partit Radical i president de l'Ateneu Enciclopèdic Català—, Joan Ventosa i Roig —d'Esquerra Republicana— o Antoni Fabra i Ribas i Albert Pérez Baró —socialistes.³

No seria fins a la dècada de 1960, en plena dictadura franquista, que apareixeria la primera gran monografia acadèmica al voltant de la qüestió que no provenia «de dins» del moviment. Es tracta del llibre de Joan Reventós *El movimiento cooperativo en España*, que, si bé suposà un punt d'inflexió en la conformació de la historiografia cooperativista, tenia importants limitacions, especialment de tipus cronològic: l'obra conclouia la seva anàlisi l'any 1934, deixant fora dates cabdals per a l'evolució històrica del cooperativisme com ara l'any 1935 —clau en la seva maduració orgànica— o la Guerra Civil.⁴

² Per resseguir amb detall l'evolució de la historiografia sobre el cooperativisme a l'Estat espanyol i a Catalunya en particular, v. GABRIEL, Pere (1998). "Pròleg". A CASANOVAS, Josep. *El cooperativisme a Osona* (p. 9-12). Vic: Eumo Editorial; GARAU, Miguel (2020). "Los estudios sobre cooperativismo en la historiografía española: un estado de la cuestión". *Bulletin d'Histoire Contemporaine de l'Espagne*, 54 [en línia: <http://journals.openedition.org/bhce/1311>].

³ GABRIEL, Pere (1998). *Op. Cit.*, p. 9. Miguel Garau subratlla a la seva tesi doctoral que el fet que nombrosos liberals i catòlics preocupats per cercar solucions «paternalistes» a la conflictitat social s'interessessin pel cooperativisme com a fre a les aspiracions revolucionàries del proletariat hauria contribuït a estigmatitzar el moviment de cara a diferents sectors de la classe obrera organitzada. GARAU, Miguel (2015). *Entre la utopia y la supervivencia. El desarrollo y la diversidad de las cooperativas de producción y trabajo en la*

Inicialment, la coneguda com a «història social» parà poca atenció al moviment cooperatiu al llarg de les dècades dels seixanta i dels setanta. A ulls de Miguel Garau, historiadors d'arrel marxista com Josep Termes o José Álvarez Junco assumien —o, almenys, no qüestionaven— el plantejament crític al voltant de les cooperatives que havien mantingut diferents líders del sindicalisme revolucionari,

Dinar de cooperativistes a l'Hotel Espanya d'Igualada (Anoia), a la dècada de 1930 (Font: Arxiu l'Abans - Fons Unicoop Cultural)



Catalunya urbana e industrial (1864-1936) (tesi doctoral). Barcelona: Universitat de Barcelona, p. 33. Destaca especialment el treball PÉREZ BARÓ, Albert (1989). *Història de les cooperatives a Catalunya*. Barcelona: Crítica [1a edició de 1972].

⁴ REVENTÓS, Joan (1960). *El movimiento cooperativo en España*. Barcelona: Ariel; GARAU, Miguel (2015). *Op. Cit.*, p. 27. L'aparició de la monografia de Reventós no suposà la fi de la publicació d'obres a cura de persones implicades

en el moviment: l'any 1965, per exemple, veié la llum l'article JOANQUET, Santiago (1965). "Historia del movimiento cooperativo en Cataluña". *Estudios cooperativos*, 7, p. 3-20, obra de Santiago Joaniquet Aguilar, militant cooperativista que al llarg dels darrers anys de la seva vida se centrà en el cooperativisme d'habitatge. V. ARCO, José Luis del (1978). "In memoriam. Santiago Joaniquet Aguilar". *Estudios cooperativos*, 45, p. 79-80.

segons el qual el cooperativisme tenia un caràcter reformista, convertia els obrers en burgesos —impedint, així, l'«alliberament complet» del proletariat—, contribuïa a demorar «el despertar de la consciència obrera» i era contrari al conflicte.⁵ Aquests plantejaments, provinents d'una historiografia marcadament militant, tendien a considerar el cooperativisme com la «prehistòria» o «pròleg» del moviment obrer, com un estadi organitzatiu inicial de la classe obrera, en una clara mostra d'interpretació teleològica de la història pròpia de la historiografia marxista ortodoxa, aleshores dominant.

D'aquesta manera, ja fos per desinterès o bé per oposició dels historiadors englobats en la «història social» del moment, el repte d'historiar el cooperativisme seguí restant a mans dels seus membres, qualificats per alguns com a «propagandistes». Les seves obres, adjectivades per Pere Gabriel com la «historiografia clàssica» del moviment cooperatiu, abordaven l'assumpte de portes endins, en un exercici d'«intrahistòria» que combinava l'anàlisi formal i legislativa amb l'explicació dels intents d'estructuració federativa del moviment.⁶

Si bé, com recorda Garau, aquests treballs marcadament organicistes resulten especialment útils per la gran quantitat de fonts primàries que els autors incorporaren —ja que la migradesa documental és un dels principals obstacles per a l'estudi del fenomen cooperativista—, és igualment cert que constitueixen visions de caràcter quasi estrictament intern que «aïllen» les cooperatives, el moviment cooperativista i els seus protagonistes, «que els allunyen del conjunt del moviment obrer i sovint del mateix món obrer i popular».⁷

Tanmateix, la incorporació de perspectives socioculturals a la història social clàssica —i la consegüent revisió i complexització

dels plantejaments del materialisme històric «tradicional», sobretot respecte al seu determinisme economicista— permeteren començar a posar remei a les esmentades limitacions en treballs fets fins aleshores.

⁸ A la llum de nous conceptes com «sociabilitat», «associacionisme», «cultura popular» o «economia social», provinents en gran mesura de l'acadèmia francesa, l'anàlisi historiogràfica del cooperativisme s'anà incorporant progressivament a la història social espanyola, tot i que amb cert retard respecte a d'altres països.⁹ No obstant això, a l'Estat

Interior de la botiga de la cooperativa «La Casa del Poble» de Torelló (Osona) durant la dècada de 1930 (Font: Arxiu Municipal de Torelló).



⁵ GARAU, Miguel (2015). *Op. Cit.*, p. 28-32.

⁶ GABRIEL, Pere (1998). *Op. Cit.*, p. 10.

⁷ *Ib.*; GARAU, Miguel (2015). *Op. Cit.*, p. 33-36.

⁸ Noves perspectives provinents, sobretot, d'autors marxistes britànics com E. P. Thompson o Eric Hobsbawm. A nivell historiogràfic espanyol, Miguel Garau situa l'arribada de tals innovacions, fonamentalment, a partir de la publicació del conegut article PÉREZ LEDESMA, Manuel; ÁLVAREZ JUNCO, José (1982). "Historia del movimiento obrero. ¿Una segunda ruptura?". *Revista de Occidente*, 12, p. 19-41, considerat un important punt d'inflexió en la «història social» hispànica.

⁹ DEGL'INNOCENTI, Maurizio (1988). *Il movimento cooperativo nella storia d'Europa*. Milà: Franco Angeli; BIRCHALL, Johnston (1997). *The International Co-Operative Movement*. Manchester: Manchester University Press; HILSON, Mary (2018). *The International Co-operative Alliance and the consumer co-operative movement in northern Europe, c. 1860-1939*. Manchester: Manchester University Press.

espanyol l'estudi del cooperativisme seguiria despertant més interès en juristes i economistes que en historiadors, tot i que aquest desequilibri s'hagi anat disminuint lleugerament d'aleshores ençà.¹⁰

En aquest context de renovació metodològica, proliferaren estudis que posaven sobre la taula «qüestions amagades i ignorades per les visions més clàssiques i tradicionals», aproximant-se al «paper de les cooperatives com a garants de la continuïtat en l'articulació i afirmació d'una determinada cultura política obrera».¹¹ Amb tot, l'elaboració d'una monografia que ofereixi una visió profunda i de conjunt del cooperativisme català i de l'Estat, en general, segueix restant com a assignatura pendent,¹² ja que la majoria de treballs editats al respecte han tingut un abast local o comarcal. Tot i això, cal diferenciar entre aquelles peces centrades exclusivament en experiències concretes —molt sovint, de nou, «de portes endins»— i «autèntics exercicis de microhistòria» local que «aporten anàlisis i reflexions teòriques i permeten interpretar i extreure conclusions més generals» sobre el moviment cooperatiu.¹³

No obstant això, malgrat la limitació cronològica, convé tenir present la recentment apareguda monografia col·lectiva *La Catalunya associada (1868-1938)*, coordinada per Ramon Arnabat, Montserrat Duch i Antoni Gavalrà,¹⁴ en la qual es para especial atenció al fenomen cooperatiu al Principat, tant en l'àmbit rural com urbà. En aquest sentit, destaca el capítol de Gavalrà, dedicat a un excel·lent resum de la història de l'associacionisme agrari a Catalunya, bàsicament en el seu vessant econòmic —i, per tant, tractant el cooperativisme agrari. L'autor, en aquest apartat, remarca el caràcter d'ampli recorregut, transversalitat, diversitat, varietat i interrelació de l'associacionisme agrari. Igualment, repassa els diferents models d'associacions agràries

segons la seva finalitat i en destaca el seu reeiximent o alentiment segons la legislació existent, els contextos de crisis socioeconòmiques i les circumstàncies polítiques. Finalment, tenint tot això en compte, Gavalrà s'endinsa en un breu recorregut per les tres etapes en que, a parer seu, hauria transcorregut la cooperació agrària entre 1887 i 1938: un cicle primerenc, a partir de la Llei d'associacions de 1887, caracteritzat pel caràcter obrerista i d'escola de ciutadania de les primeres cooperatives; una segona etapa d'expansió, amb la Llei de sindicats agrícoles de 1906, que hauria incentivat un cooperativisme interclassista —per modernitzar el camp i evitar els xocs socials— i impulsat per l'epidèmia de míldiu, les conseqüències de la Primera Guerra Mundial i la política de la Mancomunitat de Catalunya —i posteriorment la legislació de la dictadura de Primo de Rivera—; i, finalment, una última fase que hauria portat una consolidació del cooperativisme agrari gràcies a la legislació de la Segona República.

Igualment, també és digne d'esment el capítol signat pel ja esmentat Miguel Garau, el qual duu a terme una útil síntesi de la història del cooperativisme en l'àmbit urbà català. A diferència del cooperativisme agrari, Garau observa quatre etapes pel cooperativisme urbà, eminentment de consum, a Catalunya: uns inicis d'expansió dels principis cooperativistes rochdaliens —és a dir, de l'experiència pionera de Rochdale, a Anglaterra, el 1844— a través de personalitats com Fernando Garrido o Joan Tutau, que es trobaren amb la marginació del cooperativisme com a via d'emancipació obrera en contraposició a la via sindical de socialistes i anarquistes; un estadi d'arrelament cooperativista entre 1899 i 1919 en el qual, gràcies a la celebració dels primers congressos, es van fixar les pautes de funcionament intern de les cooperatives i es van dibuixar ideals concrets, aspiracions clares i un

¹⁰ GARAU, Miguel (2015). *Op. Cit.*, p. 38-42 i p. 55.

¹¹ GABRIEL, Pere (1998). *Op. Cit.*, p. 10.

¹² Si bé en el cas català es compta amb algunes significatives aportacions al respecte, com ara FAURA, Ignacio (2016). *L'economia social catalana als inicis del segle XX. Cooperació, solidaritat i valors*. Lleida: Pagès Editors; PLANA, Gabriel (1998). *El cooperativisme català o l'economia de la fraternitat*. Barcelona: Fundació Roca

i Galès; pel que fa a l'àmbit, sens dubte la tipologia més estudiada, v. MAYAYO, Andreu (1995). *De pagesos a ciutadans: cent anys de sindicalisme i cooperativisme agraris a Catalunya, 1893-1994*. Catarroja: Afers o PLANAS, Jordi (2003). *Cooperativisme i associacionisme agrari a Catalunya. Els propietaris rurals i l'organització dels interessos agraris al primer terç del segle XX* (tesi doctoral). Bellaterra: Universitat Autònoma de Barcelona; sobre les cooperatives de treball i producció, GARAU, Miguel (2015). *Op. Cit.*

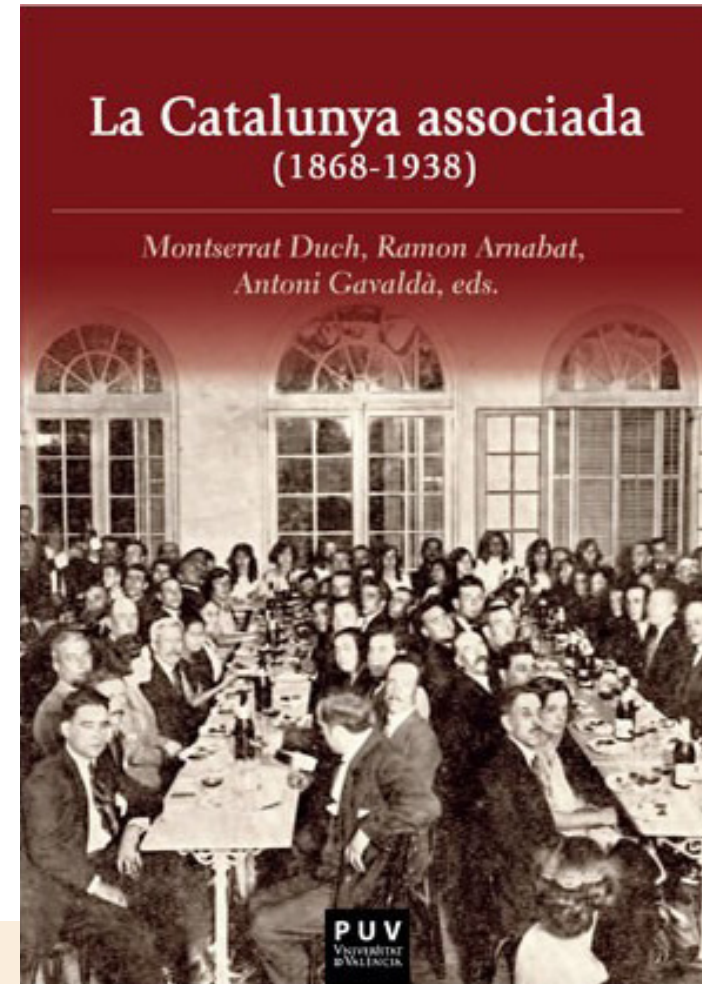
¹³ GARAU, Miguel (2015). *Op. Cit.*, p. 44-45.

¹⁴ ARNABAT, Ramon; DUCH, Montserrat; GAVALDRÀ, Antoni (coords.) (2020). *La Catalunya associada (1868-1938)*. València: Publicacions de la Universitat de València.

horitzó utòpic de model econòmic alternatiu al capitalisme; una tercera etapa de consolidació, entre 1920 i 1931, basada en la implantació territorial, la millora organitzativa i la captació de les bases anarquistes i socialistes gràcies a la utilitat de les cooperatives en les lluites socials; i, per acabar, una última fase de maduresa, coincident cronològicament amb la Segona República, que va portar una col·laboració entre institucions públiques i cooperatives i, alhora, una renúncia a «la utopia cooperativista» per adoptar una visió de convivència amb el capitalisme.

Finalment, el llibre coordinat per Arnabat, Duch i Gavalrà també incorpora un innovador «estat de la qüestió sobre la història de l'economia social i solidària» a cura de Jordi Estivill i Marc Dalmau. Per una banda, aquests dos autors reflexionen sobre la utilitat historiogràfica del concepte «economia social i solidària», un exercici enormement complex tenint en compte la inexistència de balanços historiogràfics de conjunt per a Catalunya i l'Estat espanyol en aquest sentit, la dificultat en la delimitació d'aquest camp d'estudi o la complicació a l'hora d'encabir-lo en la història social. Per altra banda, Estivill i Dalmau també s'endinsen en un estat de la qüestió historiogràfic sobre les «quatre famílies» que formarien l'economia social i solidària —és a dir, cooperativisme, associacionisme, mutualisme i fundacions— per, finalment, atrevir-se a formular algunes hipòtesis explicatives sobre aquestes, les quals, en alguns casos, arriben a qüestionar les asseveracions fetes en altres parts del llibre col·lectiu.

Tanmateix, tot i aquestes aportacions tan recents, resulta interessant assenyalar que, en termes generals, s'ha reflexionat poc sobre la producció historiogràfica al voltant de l'assumpte, essent comptats els estats de la qüestió disponibles sobre el fenomen cooperativista a Catalunya i a Espanya.



Portada del llibre coordinat per Ramon Arnabat, Montserrat Duch i Antoni Gavalrà *La Catalunya associada (1868-1938)*. De publicació molt recent (2020), conté capítols en els quals es desenvolupen estats de la qüestió sobre la història del cooperativisme i l'economia social i solidària, a càrrec d'Antoni Gavalrà, Miguel Garau i Jordi Estivill i Marc Dalmau, respectivament.

DEBATS I MATISOS INTERPRETATIUS:

EL COOPERATIVISME, UN EXEMPLE D'AUTOORGANITZACIÓ DE LES CLASSES POPULARS O DE REFORMISME INTERCLASSISTA?

18

Partint de l'esmentada incorporació d'innovadores perspectives socioculturals a l'estudi històric del cooperativisme, es reforça la definició del fenomen com una forma d'organització i associacionisme més de les classes obreres i populars, propiciant la seva integració en estudis d'una cada cop més renovada història social. Aquesta tesi, àmpliament estesa en la majoria de treballs, és defensada per historiadors com Pere Gabriel o Josep Casanovas, entre d'altres.¹⁵ Aquest darrer, especialista en el cooperativisme de consum osonenc, ha subratllat en diferents monografies el caràcter «transformador i d'emancipació social dels treballadors» del moviment. Tot i reconèixer l'existència d'un cooperativisme «de tipus paternalista», n'ha remarcat el caràcter minoritari, destacant alhora que sindicats i partits polítics obreristes tingueren en el fenomen «una de les seves bases principals».¹⁶

No obstant això, més enllà del títol provocador escollit per encapçalar el present apartat, és en l'àmbit agrari on s'ha detectat més debat —o, més ben dit, matisos— pel que fa a la interpretació del moviment cooperatiu, «controvèrsia» que s'ha considerat interessant recollir aquí tenint en compte la destacada presència de

destacant que no seria fins després dels Fets d'Octubre de 1934 que, de la mà de la Unió de Rabassaires, sorgiren cooperatives agràries «específicament de classe». Alhora, una vegada estroncat el camí emprès per les societats pageses de transformar-se en sindicats agrícoles autònoms dels propietaris, el moviment cooperatiu d'arrel revolucionària s'hauria desenvolupat en l'àmbit social i recreatiu. D'aquesta manera, després d'aquest punt d'inflexió s'haurien multiplicat les societats d'assegurances mútues i les cooperatives de consum, mentre que en els nuclis de població més grans, amb presència del sector industrial, el

¹⁵ CASANOVAS, Josep (1998). *El cooperativisme a Osona*. Vic: Eumo Editorial.

¹⁶ CASANOVAS, Josep (2004). *La Cooperativa de Manlleu: cent anys d'història. La Cooperativa Mútua de Pa i Queviures (1903-2003)*. Vic: Eumo Editorial, p. 23-24.

¹⁷ Mayayo considera que la Llei de Sindicats Agrícoles de 1906 i l'ofensiva de propietaris reformistes hauria provocat que la majoria de pagesos participessin en la formació de sindicats agrícoles mixtes de caràcter interclassista,

zones rurals a la Catalunya Central. Tanmateix, tal com s'explicarà més endavant, l'existència i desenvolupament del cooperativisme en aquesta àrea geogràfica constitueix, encara en la majoria de comarques que l'integren, un camp que resta per explorar.

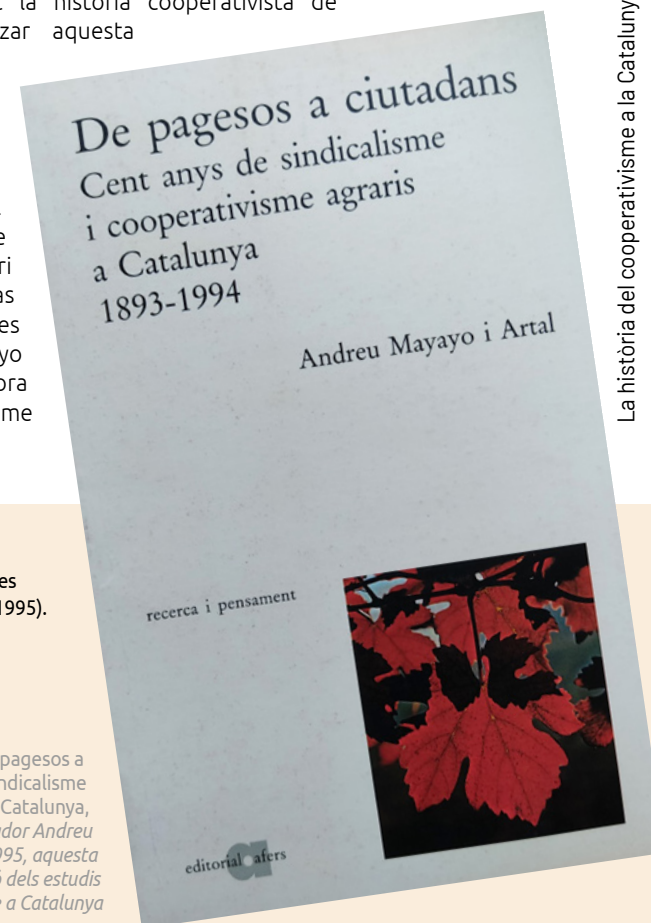
Així, Andreu Mayayo, reconegut acadèmic que ha estudiat amb detall el sindicalisme i cooperativisme agraris, qualifica el moviment cooperatiu al camp com a «dual en quant als seus continguts, l'organització i els protagonistes», tot expressant «una pluralitat social, política i cultural consubstancial a les comunitats rurals». Tal naturalesa dicotòmica s'hauria plasmat, al seu entendre, en «dues concepcions diferents, dues vies paral·leles»: la «via revolucionària de les societats pageses» i la «via reformista dels sindicats agrícoles».¹⁷

Jordi Planas, historiador de l'economia que, com es veurà, ha tractat amb profunditat la història cooperativista de l'Anoia, va problematitzar aquesta

línia interpretativa a partir de la dècada de 1990, centrant-se en la caracterització de les cooperatives agrícoles. Amb una tesi doctoral sobre el cooperativisme i associacionisme agrari al Vallès Oriental, Planas argumentava que les interpretacions de Mayayo eren massa rígides a l'hora d'establir el cooperativisme

moviment cooperatiu hauria pres més volada. MAYAYO, Andreu (1995). *Op. Cit.*, p. 72-77.

Portada del llibre De pagesos a ciutadans. Cent anys de sindicalisme i cooperativisme agraris a Catalunya, 1893-1994, de l'historiador Andreu Mayayo. Apareguda l'any 1995, aquesta obra va suposar una renovació dels estudis sobre el cooperativisme a Catalunya



19

com un moviment «dual», ja que no hauria tingut prou en compte el «caràcter interclassista» de múltiples casos i iniciatives cooperativistes i, a més a més, hauria menystingut en excés el paper cabdal dels grans propietaris rurals en la seva organització.

Així, a grans trets, Planas defensava que, arran de la crisi agrícola finisecular i l'avenç de la industrialització, la gran propietat agrícola hauria intentat recuperar la seva posició hegemònica, així com evitar la conflictivitat social, adoptant un paper actiu en l'organització i promoció de l'acció col·lectiva i interclassista del món agrari. I és que, per a l'historiador, si bé els interessos de propietaris i pagesos podien ser diferents, no eren pas antagònics. D'aquesta manera, l'obertura d'un context de crisi hauria motivat la col·laboració interclassista a través d'associacions, sindicats, cambres, gremis i cooperatives agràries impulsades pels grans propietaris. És a dir, aquestes organitzacions haurien permès, per una banda, satisfer la necessitat objectiva de serveis cooperatius de la pagesia i, per l'altra, que la gran propietat es fes amb el lideratge de la modernització del camp, teixís vincles verticals que trencaven la solidaritat de classe i la conflictivitat social i, finalment, conservés el seu lideratge social com a única representant dels interessos agraris davant dels poders públics.

En definitiva, segons Planas, entre finals del segle XIX i el primer terç del segle XX s'hauria consolidat un model associatiu interclassista i mixt, amb un destacat predomini i direcció de la gran propietat agrícola, en el qual la pagesia podia accedir a uns serveis cooperatius de forma condicional i que eren valorats segons la seva eficiència, no pas per afinitats politicosocials. Sigui com sigui, aquest model es trencaria durant contextos conflictius i, definitivament, durant la

Segona República, moment en el qual la gran propietat agrària va abandonar l'estratègia interclassista per adoptar-ne una de defensa patronal.¹⁸

¹⁸ PLANAS, Jordi (2003). *Op. Cit.*, p. 3-9; v., també, PLANAS, Jordi (2004). "Cooperativisme i associacionisme agraris a Catalunya: els propietaris rurals i l'organització dels interessos agraris al primer terç del segle XX". *Butlletí de la Societat Catalana d'Estudis Històrics*, 15, p. 205-215.

ESTAT DE LA QÜESTIÓ:

EL COOPERATIVISME A LA CATALUNYA CENTRAL

22

3.1. OSONA, UN VIVER DE COOPERATIVES DE CONSUM

Osona és, probablement, la zona de la Catalunya Central on més s'ha estudiat el fenomen cooperativista. D'entre els historiadors que ho han fet desputa de manera notòria l'anteriorment esmentat Josep Casanovas, autor de diverses monografies al respecte, d'entre les quals destaca una obra de caràcter comarcal que explora el cooperativisme de consum —«la forma [de cooperativisme] més important que [hi] ha existit»— amb una voluntat generalista: no analitza detalladament la història de totes i cada una de les cooperatives, «però sí de les més grans i de les que van destacar en la formació i en el desenvolupament del moviment cooperativista» osonenc, des dels seus orígens —els quals situa en el darrer terç del segle XIX— fins a la consolidació de la democràcia després de la dictadura franquista. Tal com s'ha avançat unes línies més amunt, Casanovas aposta per situar les cooperatives que analitza «en el seu context econòmic, polític, social i cultural», fet que l'ha portat a afirmar amb rotunditat que l'esmentat treball no constitueix, tan sols, un estudi històric del cooperativisme a Osona, sinó també «la història d'una part molt important del moviment obrer organitzat» de la comarca.¹⁹



¹⁹ CASANOVAS, Josep (1998). *Op. Cit.*, p. 15-17.

Cartell de la cooperativa «La Casa del Poble» de Torelló (Osona), en el qual s'anuncia un míting polític a càrrec dels anarcosindicalistes Joaquim Cortès i Francesc Arín, el gener de 1936 (Font: Arxiu Municipal de Torelló)

E-MUSEU del TER

SUMARI ←

Tot i haver focalitzat el seu interès d'estudi, majoritàriament, en les cooperatives de béns de consum —segurament per la marcadament inferior quantitat d'exemples d'altres tipologies en territori osonenc—, l'historiador vigatà també ha fet incursions en el cooperativisme de producció i agrari. Així, ha historiat el cas de la rodenca Cooperativa Primera del Ter entre 1881 i 1936, una de les «comptades experiències de fàbriques tèxtils que van funcionar en règim cooperatiu» a Catalunya, centrant-se en les particularitats de tipus organitzatiu i social —i no tècnic ni econòmic— de l'empresa, ja que «demonstren l'existència de projectes de desenvolupament del capitalisme alternatius al model dominant».²⁰

Pel que fa a l'associacionisme agrari al camp osonenc al llarg de les quatre primeres dècades del segle XX, Casanovas ha destacat que el seu desplegament va ser menor que en altres comarques, ja que, per una banda, les associacions revolucionàries foren tardanes i focalitzades en la problemàtica dels contractes de conreu i, per l'altra, les agrupacions agrícoles de tipus reformista foren molt poc intervencionistes i conciliadores. En aquesta línia, a diferència d'altres zones de Catalunya, a Osona ni propietaris ni pagesos haurien aprofundit massa en el cooperativisme com a forma d'organitzar l'agricultura, ni en la producció ni en l'adquisició de maquinària.²¹



Anunci de la Societat Anònima Cooperativa del Ter a la Guia Oficial de Vic y su Partido, 1927 (Font: Fons Museu del Ter)

23

La història del cooperativisme a la Catalunya Central

²⁰ CASANOVAS, Josep (1996). "La cooperativa Primera del Ter (1881-1936). Una experiència de cooperativisme de producció". *Ausa*, 137, p. 209-224, p. 209-210.

²¹ CASANOVAS, Josep (1994). "L'associacionisme agrari a Osona (1903-1939). Transformació i conflictivitat al camp osonenc contemporani". *Estudis d'Història Agrària*, 10, p. 85-104. Així mateix, Casanovas destaca que les formes cooperativistes només van reeixir al camp osonenc en la compra-venda de productes per a

les explotacions agràries —bàsicament, aleshores, adobs i pinsos—, sobretot a través del Sindicat Agrícola de Vic. Alhora, també subratlla l'activitat del Sindicat Agrícola de Manlleu —fundat amb l'impuls de la Diputació—, el qual oferia compra-venda de productes, comercialització de productes dels socis i crèdit rural. Sigui com sigui, el sindicalisme de caràcter cooperatiu no s'hauria estès a Osona fins a la Guerra Civil, amb la creació del FESAC per la Generalitat de Catalunya.

Portada del llibre
El cooperativisme
a Osona, de Josep
Casanovas.

22 Josep Casanovas també ha reflexionat sobre el paper i situació de les cooperatives de consum osonenques durant el franquisme i la Transició democràtica, parant especial atenció als processos repressius a què foren sotmeses —si bé no foren sistemàticament prohibides legalment, aproximadament un 75% tingueren problemes per seguir amb la seva activitat—, la instrumentalització que en va fer el règim, l'impacte dels canvis socioeconòmics dels anys seixanta sobre aquestes i la recuperació del patrimoni un cop reinstaurada la democràcia —tot i que en molts casos això no significués la continuació de l'activitat comercial.

Ahora, el prolífic historiador osonenc també és autor d'una monografia sobre la Cooperativa Mútua de Pa i Queviures de Manlleu, població que entre finals del segle XIX i la fi de la Guerra Civil comptà amb una sòlida presència cooperativista que ha estat corresposta amb un considerable interès historiogràfic per estudiar-la, si bé encara queda camp per córrer en aquest sentit. L'obra de Casanovas, apareguda l'any 2004, ressegueix l'evolució de l'esmentada

cooperativa entre 1903 i 2003, dividint-la en tres grans etapes: el seu origen i desenvolupament, els «anys de la clausura» durant el franquisme i l'etapa de recuperació del patrimoni i de l'activitat comercial.²² Malgrat la pèrdua de gran part de la documentació de l'entitat durant la seva persecució a partir de 1939, l'autor aconsegueix refer gran part de la història d'aquesta a través d'altres tipus de fonts, en gran mesura gràcies a documents hemerogràfics, bona part dels quals apareixen referenciats en un complet annex.²³

En consonància amb la interpretació que fa del fenomen cooperatiu, l'autor situa la cooperativa manlleuena com un «gran centre obrerista» de la localitat. I és que les dades que aporta Casanovas assenyalen que, cap a 1936, fins a un 50% de la població, aproximadament, hi estava vinculada d'una manera o altra, «fet que com a mínim era un cas singular a la Catalunya de l'època». Així, n'haurien format part la base social i un grup considerable de dirigents de l'obrerisme de Manlleu,²⁴ d'entre els quals destacarien

Veure CASANOVAS, Josep (2001). "Les cooperatives de consum d'Osona durant el franquisme i la transició democràtica (1939-1981)" a ARNABAT, Ramon; MARÍN, Martí (eds.). *Franquisme i transició democràtica a les terres de parla catalana. Actes del 2n Congrés de la CCEPC (Palma, 16, 17 i 18 d'octubre de 1997)*. Valls: CCEPC, Institut d'Estudis Baleàrics, Fundació Pública Institut d'Estudis Ilerdencs, Cossetània Edicions, p. 691-702.

23 CASANOVAS, Josep (2004). *Op. Cit.*, p. 15.

24 *Ib.*, p. 16 i p. 46.

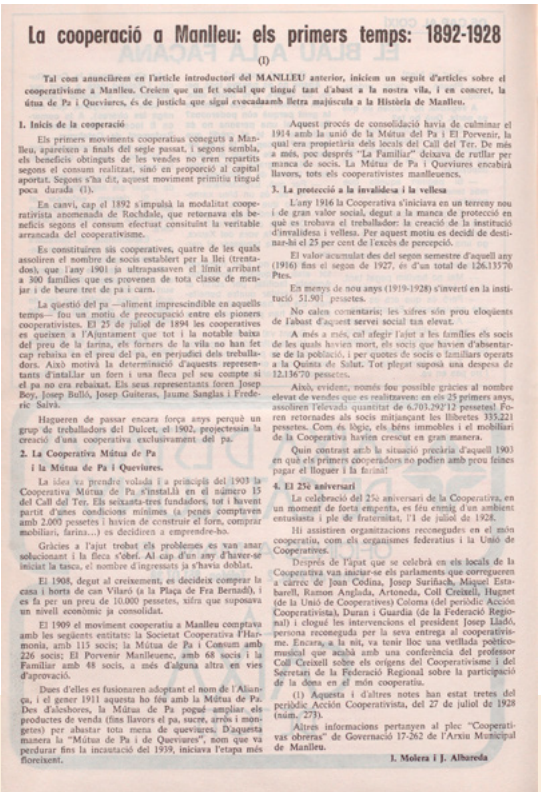
figures com Joan Codina Vivet o Josep Lladó Quintana.²⁵ A aquest darrer, l'historiador vigatà li ha dedicat un estudi biogràfic que combina el resseguiment de la seva apassionant i intensa trajectòria vital amb una anàlisi de la producció i pensament cooperativistes de Lladó i Quintana. Aquesta obra forma part de la col·lecció «Cooperativistes Catalans», impulsada des de 2005 per la Fundació Roca i Galès, amb la col·laboració de Cossetània Edicions, per tal d'aprofundir en aquells personatges que forjaren el cooperativisme català en les seves múltiples formes al llarg dels segles XIX i XX.

Prèviament als estudis de Josep Casanovas, la presència cooperativista a Manlleu havia estat esbossada a grans trets per Joan Molera i Joaquim Albareda en una tríada d'iniciàtics i sintètics articles apareguts a *Manlleu publicació* a finals de 1978, força centrats en la història orgànica de la Cooperativa manlleuena.²⁶ Ahorra, l'any 1996, Àlex Roca publicà una

Article titulat "La cooperació a Manlleu: els primers temps: 1892-1928", de Joaquim Albareda i Joan Molera. Publicat el 1978 a *Manlleu publicació*, és un dels primers textos historiogràfics que va abordar la història del cooperativisme a Osona, concretament a la vila de Manlleu.

25 CASANOVAS, Josep (2005). *Josep Lladó i Quintana*. Barcelona: Fundació Roca i Galès i Cossetània Edicions.

26 En primer lloc, ALBAREDA, Joaquim; MOLERA, Joan (1978). "La cooperació a Manlleu: els primers temps: 1892-1928". *Manlleu Publicació*, 32, IV època, s/p, on es ressegueixen els inicis del moviment cooperatiu, el procés de formació de la Cooperativa Mútua de Pa i Queviures i la celebració del 25è aniversari d'aquesta; en segon lloc, ALBAREDA, Joaquim; MOLERA, Joan (1978). "Evolució del Cooperativisme a Manlleu (1929-



La cooperació a Manlleu: els primers temps: 1892-1928

Tal com anunciarem en l'article introductori del MANLLEU anterior, iniciem un seguit d'articles sobre el cooperativisme a Manlleu. Creiem que el sigal que tingui tant d'abast a la nostra vila, i en concret, la òrta de Pa i Queviures, és de justícia que sigal evocant amb breu majoria a la Història de Manlleu.

1. Inicis de la cooperació
Els primers moviments cooperatius coneguts a Manlleu, apareixen a finals del segle passat, i segons sembla, els beneficis obtinguts de les vendes no eren repartits segons el consum realitzat, sinó en proporció al capital aportat. Segons s'ha dit, aquest moviment permetia tingué poca d'abast.

En canvi, cap el 1892 s'impulsà la modalitat cooperativista anomenada de Rochdale, que retornava els beneficis segons el consum efectiu consistint la ventosa atresada del cooperativisme.

Es constituïren sis cooperatives, quatre de les quals assoliren el nombre de socis establert per la llei (treintadues), que l'any 1891 ja atressaven el límit arribant a 300 famílies que es provenen de tota classe de menjar i de beure tret de pa i carn.

La quantitat del pa —aliments imprescindible en aquell temps— fou un tema de preocupació entre els pioners cooperativistes. El 25 de juliol de 1894 les cooperatives es queien a l'Ajuntament que tot i la notable bona del preu de la farina, els forners de la vila no han fet cap rebuda en el preu del pa, en perjudici dels treballadors. Així mateix, la determinació d'aquests representants d'instalar un forn i una fàbrica pel seu compte si el pa no era rebuhat. Els seus representants foren Josep Rey, Josep Balda, Josep Gualter, Jaume Sangla i Frederic Salva.

Hagueren de passar encara força anys perquè un grup de treballadors del Dalcer, el 1902, projectessin la creació d'una cooperativa exclusivament del pa.

2. La Cooperativa Mútua de Pa i Queviures
La idea va prendre volada i a principi del 1903 la Cooperativa Mútua de Pa s'instal·la en el número 15 del Call del Ter. Els seixanta-tres fundadors, tot i haver parlat d'unes condicions mínimes i a penes comptaren amb 2.000 pesetes i havien de construir el forn, comprar mobiliari, farina... es decidiren a emprendre-ho.

Gràcies a l'ajut trobat els problemes es van anar solucionant i la fàbrica obert. Al cap d'un any d'haver-se iniciat la tasca, el nombre d'ingressats s'havia doblat.

El 1908, degut al creixement, es decidí comprar la casa i bodega de can Vilarió a la Plaça de Fra Bernadí, es fa per un preu de 10.000 pesetes, s'hi va comprar un nou edifici econòmic ja consolidat.

El 1909 el moviment cooperatiu a Manlleu comprava amb les següents entitats: la Societat Cooperativa Fàbrica, amb 115 socis; la Mútua de Pa i Consum amb 226 socis; El Porvenir Manlleuenc, amb 68 socis i la Familiar amb 48 socis, a més d'alguns altres en vies d'aprovació.

Dues d'elles es fusionaren adoptant el nom de l'Aliança, i el gener 1911 aquesta ho feu amb la Mútua de Pa Des d'aleshores, la Mútua de Pa pogué ampliar els productes de venda (fins llavors el pa, sucre, arròs i muntges) per abastar tota mena de queviures. D'aquesta manera la "Mútua de Pa i de Queviures", nom que va perdurar fins la incautació del 1939, iniciava l'etapa més florent.

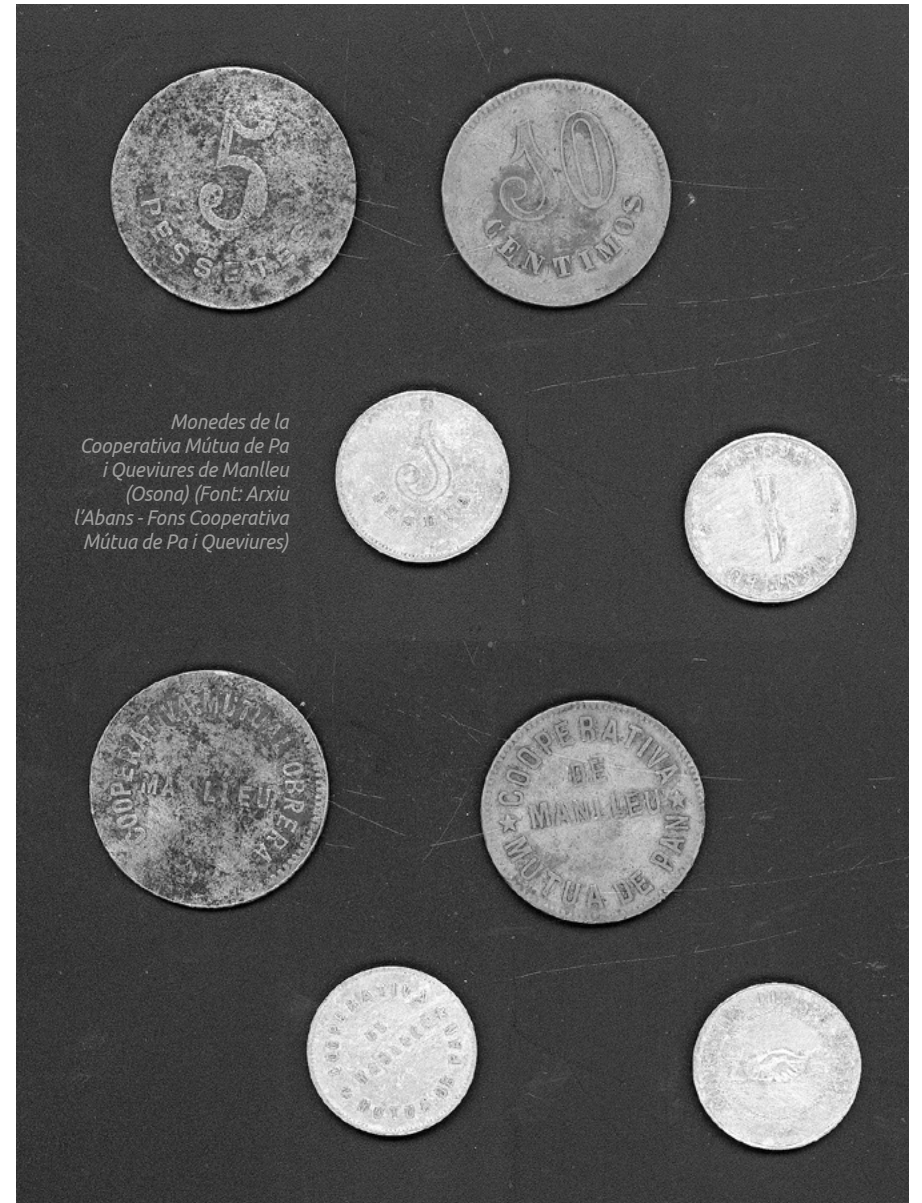
(1) Aquesta i d'altres notes han estat tretes del periòdic Acció Cooperativista, del 27 de juliol de 1928 (fons: 273).

Altres informacions pertanyen al plec "Cooperatives obreres" de Governació 17-262 de l'Arxiu Municipal de Manlleu.

J. Molera i J. Albareda



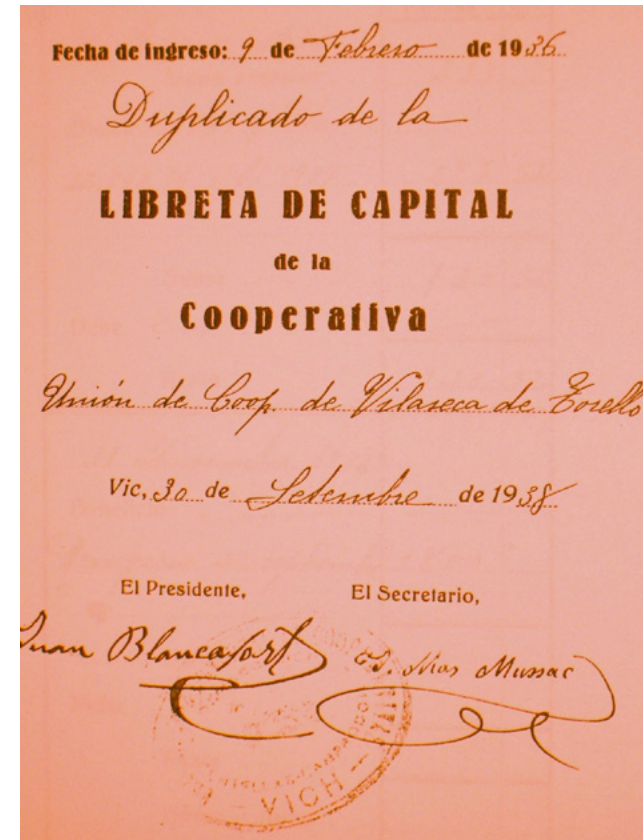
Façana de la Cooperativa Mútua de Pa i Queviures de Manlleu (Osona)
(Font: Arxiu l'Abans - Fons Cooperativa Mútua de Pa i Queviures)



Monedes de la
Cooperativa Mútua de Pa
i Queviures de Manlleu
(Osona) (Font: Arxiu
l'Abans - Fons Cooperativa
Mútua de Pa i Queviures)

primera aproximació a «L'Aurora Manlleuenc», subratllant que, sobre aquesta experiència fundada l'any 1886, «no hi ha gaire informació i aquesta és molt dispersa»; tanmateix, l'autor n'ofereix un resum evolutiu força discontinu i proporciona una primera recopilació de presidents de l'ens documentats, al mateix temps que destaca la creació, en el si de la cooperativa, de la Germandat de Nostra Senyora del Carme, una «mutualitat semblant a moltes de les existents llavors».²⁷

Així mateix, quant a estudis d'iniciatives de tipus cooperativista en d'altres localitats de la comarca—o obres d'història local que n'incorporin referències—, se n'ha recopilat un nombre significatiu:²⁸ sobre «La Familiar» de Sant Pere de Torelló, els treballs d'Agustí Dalmau²⁹ i Jaume Campàs—aquest darrer, centrat en la figura del cooperativista carlista Pere Rierola—;³⁰ quant a «La Fraternidad» de Sant Vicenç de Torelló, un breu apunt a l'obra col·lectiva de Pasqual Bernat, Pere Colomer i Josep Sellarès;³¹ pel que fa a la «La Unión de Amigos» i «L'Aliança» de la colònia industrial de Vila-seca, de nou Pere Colomer,³² també coautor d'una monografia sobre Borgonyà, en la qual Joan Morera tracta la «falsa» cooperativa, i després economat, de la colònia —«La Familiar Borgoñense», tutelada pels propietaris de l'empresa—;³³ sobre «La Moral» —també coneguda com «La Casa del Poble»— de Torelló, el complet llibre de Lluís Vila, el qual inclou un marc cronològic molt ampli i narra l'organització i evolució internes de la cooperativa, al mateix temps que la contextualitza històricament i posa èmfasi en aspectes culturals i de sociabilitat,³⁴ quant a la «Cooperativa Unió d'Amics» de Sant Quirze de Besora, una visió de caràcter més aviat literària i evocadora de



Llibre d'associat de la cooperativa «Unión de Cooperadores» de la colònia industrial de Vila-seca (Sant Vicenç de Torelló, Osona), amb data de 30 de setembre de 1938, en plena Guerra Civil (Font: COLOMER, Pere. (2013). "L'edifici de la Cooperativa de la colònia de Vila-seca: un patrimoni a punt de perdre's". Història empresarial i colònies industrials [en línia].

²⁷ ROCA, Àlex (1996). "«L'Aurora Manlleuenc», la primera cooperativa local". *El Ter*, 5, p. 94.

²⁸ En aquest punt, resulta imprescindible assenyalar que el major grau de coneixement—per part dels autors del present treball— de la bibliografia històrica osonenca de caràcter local en comparació a altres realitats comarcals ha repercutit, amb tota probabilitat, en una compilació més exhaustiva de treballs, ja que ha estat possible incorporar referències provinents d'obres no monogràfiques sobre cooperativisme, tasca que hauria estat inabastable de reproduir al conjunt de la Catalunya Central.

²⁹ DALMAU, Agustí (2014). "50 anys de la reobertura de la Cooperativa "La Familiar"". *La Grevolosa. Revista Cultural de Sant Pere de Torelló*, s/n, p.19.

³⁰ CAMPÀS, Jaume (2017). *La democràcia després de la dictadura. El Partit Carlí a la comarca d'Osona durant la Transició Democràtica*. Centelles: Ajuntament de Centelles, p. 29-38.

³¹ BERNAT, Pasqual; COLOMER, Pere; SELLARÈS, Josep (2015). *Sant Vicenç de Torelló. Paisatge i història*. Sant Vicenç de Torelló: Ajuntament de Sant

Vicenç de Torelló i Agrupació cultural Sant Vicenç de Torelló, p. 199-200.

³² COLOMER, Pere (2003). "Origen i desenvolupament d'una colònia industrial: els casos de Vila-seca i Borgonyà. 1880-1936" a FRAGUÉLL, Rosa Maria; LLUSSÀ, Rafel; RIBAS, Anna (eds.). *Nous usos per a antics espais industrials*. Girona-Manlleu: Universitat de Girona, Càtedra de Geografia i Pensament Territorial; Museu Industrial del Ter, p. 27-64. També COLOMER, Pere. (2013). "L'edifici de la Cooperativa de la colònia de Vila-seca: un

patrimoni a punt de perdre's". *Història empresarial i colònies industrials* [en línia]. Extret de: <http://perecolomer.blogspot.com/2013/02/edifici-de-la-cooperativa-de-la.html> [consultat el 29 d'abril de 2021].

³³ MORERA, Joan (coord.). (1996). *Borgonyà: una colònia industrial del Ter (1895-1995)*. Vic: Eumo Editorial, p. 231-255.

³⁴ VILA, Lluís (2005). *Historia de la cooperativa de Torelló: 1896 La Moral, 1997 La Casa del Poble*. Torelló: Ajuntament de Torelló.

Martí Betran, basada en els seus records;³⁵ pel que fa a l'esquirolenca i centenària «*La Actividad Obrera*», la monografia autoeditada per la mateixa, titulada *Fem una mica d'història recordant...* —en què es combina una anàlisi «interna» de l'entitat amb una mirada a la seva dimensió sociocultural—, així com referències als treballs de Jaume Crosas, el qual remarca que al llarg de la seva dilatada experiència representà «un enfrontament d'interessos davant el fort sector de botiguers locals», tot situant-la com un element cabdal per la «ruptura social» al Collsacabra dels anys trenta;³⁶ sobre «L'Amistat» de Montesquiu, l'obra monogràfica de José Antonio Molina, la qual analitza la cooperativa des d'un punt de vista intern i posant èmfasi

en el seu caràcter d'autoorganització de la classe obrera;³⁷ per una visió succinta de «*La Económica Centellense*» de Centelles a través de la documentació disponible a l'Arxiu Històric del Govern Civil de Barcelona, el treball quantitatiu de Susana Martínez Rodríguez;³⁸ i, per acabar, al voltant de «*La Favorecedora obrera*» d'Aiguafreda —a cavall entre el Vallès Oriental i Osona—, el treball de Joan Portet.³⁹ Finalment, sobre la cooperativa «*Fraternidad Obrera*» de Tona, si bé no existeix cap monografia, s'ha de ressaltar que, recentment, el tonenc Claudi Pagès i Puig va donar el llibre d'actes d'aquesta entitat a l'arxiu municipal d'aquesta població del sud d'Osona.⁴⁰

30

Fotografia de la botiga de la cooperativa «L'Amistat» de Montesquiu (Osona), de principis del segle XX (Font: José Antonio Molina Moreno).

Fotografia de la botiga de la cooperativa «L'Amistat» de Montesquiu (Osona), amb les prestatgeries plenes de productes de consum, de principis del segle XX (Font: José Antonio Molina Moreno).

Interior de la botiga de la cooperativa «La Casa del Poble» de Torelló (Osona), amb dues dependents, durant la dècada de 1930 (Font: Arxiu Municipal de Torelló).

Façana de la cooperativa «Fraternidad Obrera» de Tona (Osona), a principis del segle XX (Font: Comunitat de la Xarxa d'Arxius Municipals de la Diputació de Barcelona)

31



³⁵ MARTÍ, Pere (2002). "La cooperativa que ja no tornarà". *Festa Major Sant Quirze de Besora*, s/n, p. 2-9.

³⁶ COOPERATIVA L'ACTIVITAT OBRERA (2010). *Fem una mica d'història recordant...* L'Esquirol: Societat Cooperativa l'Activitat Obrera; CROSAS, Jaume (2006). "La ruptura social al Collsacabra (Osona) i rodalies durant la Segona República". *Ausa*, 157, p. 373-392.

³⁷ MOLINA, José Antonio (2015). *L'Amistat. Cooperativa obrera de consum. Montesquiu*. Montesquiu: José Antonio Molina Moreno.

³⁸ MARTÍNEZ RODRÍGUEZ, Susana (2010). *Catalunya, un país de cooperatives. Recuperació i digitalització del patrimoni cooperatiu de Catalunya. L'Arxiu Històric del Govern Civil de Barcelona*. Barcelona: Aposta SCCL, p. 88.

³⁹ PORTET, Joan (2010). *La Cooperativa "La Favorecedora obrera" d'Aiguafreda (1924-1963)*. Aiguafreda: Ajuntament d'Aiguafreda.

⁴⁰ MOLET, David (2020). "Donació del primer llibre d'actes de la "Cooperativa Fraternidad Obrera" a l'Arxiu Municipal de Tona". *Comunitat de la Xarxa d'Arxius Municipals* [en línia]. Extret de: <https://xam.diba.cat/news/2020/09/29/donacio-del-primer-llibre-dactes-de-cooperativa-fraternidad-obrera-larxiu-municipal-> [consultat el 31 d'agost de 2021].

3.2. L'ANOIA, UNA VINYA (HISTORIOGRÀFICA) VEREMADA

A part d'Osona, una altra comarca que compta amb un gruix prou important de bibliografia sobre la història del cooperativisme és l'Anoia. Convé destacar, concretament, l'obra *Viticultura i cooperativisme. La comarca d'Igualada, 1890-1939*, del ja esmentat Jordi Planas, que, tot i abastar només fins a la Guerra Civil espanyola, es podria considerar com la millor obra de conjunt i de síntesi de la història del moviment cooperativista a l'Anoia.⁴¹ En línies generals, Planas observa que, en aquesta comarca, el cooperativisme va anar estretament lligat amb la viticultura. Aquest fet hauria provocat que bona part de les cooperatives anoiènques —o, si més no, els serveis cooperatius oferts per sindicats i cambres— fossin de tipologia agrària i estiguessin concentrades, bàsicament, al sud i sud-est de la comarca —és a dir, al vessant penedesenc i a la Conca d'Òdena—, coincidint amb els municipis amb major especialització vitivinícola.



Portada de l'obra *Cacics i rabassaires. Dinàmica associativa i conflictivitat social. Els Hostalets de Pierola (1890-1939)* de Jordi Planas i Francesc Valls, publicada l'any 2011.

⁴¹ PLANAS, Jordi (2013a). *Viticultura i cooperativisme. La comarca d'Igualada, 1890-1939*. Barcelona: Publicacions de l'Abadia de Montserrat. En aquesta obra, Planas ofereix una excel·lent i completa visió de conjunt del cooperativisme a l'Anoia, cosa que li permet detectar les cooperatives i els serveis cooperatius desenvolupats per cambres, sindicats i caixes agrícoles a poblacions com Argençola, Cabrera d'Anoia, Capellades, Castellolí, el Bruc, els Prats de Rei, Hostalets de Pierola, Igualada, Jorba, la Pobla de Claramunt, Masquefa, Òdena, Piera, Rubió, Sant Jaume Sesrovires, Santa Margarida de Montbui, Tous, Vallbona d'Anoia i Vilanova del Camí.

⁴² *Ib.*, p. 133-200.

De totes maneres, l'autor també posa en relleu la importància i la dinàmica pròpia de les cooperatives de consum de la comarca. Ara bé, Planas adverteix que el cooperativisme de consum i agrari no van ser tipologies excloents i separades, sinó que en els nuclis rurals anoiènics ambdues conflüen i es confonien. I és que, segons l'autor, la polivalència de les organitzacions cooperatives agràries i el seu àmbit local d'actuació, en el qual se superposaven diferents formes de sociabilitat, feien que les fronteres estrictes del cooperativisme agrari fossin difícils de precisar i que poguessin confondre's amb el cooperativisme de consum, el mutualisme i l'associacionisme recreatiu i polític. Igualment, Planas destaca com la proliferació de cooperatives de consum a Igualada —bàsicament, «*La Econòmica*» i «*La Igualadina*»— a inicis del segle XX va ajudar a impulsar, alhora, el cooperativisme agrari per bona part de la comarca.⁴²

L'obra de Planas és igualment notòria perquè intenta complexitzar la caracterització i classificació «dual» del cooperativisme agrari, així com reforçar les tesis esbossades pel mateix autor sobre la importància de l'interclassisme i el paper destacat de la gran propietat agrícola. No en va, Planas duu a terme un extens seguiment de l'activitat cooperativista de la Cambra Agrícola d'Igualada (1908-1930), una iniciativa dels grans propietaris agrícoles i prohoms de l'Anoia que tenia com a objectiu defensar els



Portada de *Viticultura i cooperativisme. La comarca d'Igualada, 1890-1939*, de Jordi Planas. Publicada el 2013, és una de les obres més destacades pel que fa a la història del cooperativisme a l'Anoia.

Despatx de la seu social de la cooperativa «La Económica» d'Igualada (Anoia), l'any 1929 (Font: Arxiu l'Abans - Fons Unicoop Cultural)

seus interessos i assegurar la pau social al camp.⁴³ Tal com argumenta Planas, aquesta cambra va desenvolupar, tot i que de forma limitada i secundària, uns serveis cooperatius poc favorables i innecessaris per als grans propietaris —com el subministrament de matèries primes per a l'activitat agrícola, un servei de trilla mecànica o la destil·lació de vins— amb l'únic objectiu instrumentalitzador de guanyar-se l'adhesió dels pagesos, molt condicionada pel funcionament i efectivitat d'aquests serveis.⁴⁴ Per altra banda, Planas també se centra en els serveis cooperatius d'alguns sindicats agraris catòlics de la comarca i, sobretot, en el cooperativisme de producció del Sindicat de Vinyaters d'Igualada, impulsor d'un dels pocs cellers cooperatius de l'Anoia, projectat pel prestigiós arquitecte Cèsar Martinell i Brunet.⁴⁵ Aquest sindicat demostraria la complexitat classificatòria del cooperativisme

agrari, ja que, si bé tenia un caràcter marcadament popular, era impulsada per la petita pagesia, tenia una organització democràtica i estava vinculada amb el republicanisme, l'autor qüestiona el seu caràcter d'esquerres perquè les seves relacions externes obeïen a criteris purament econòmics i no pas ideològics.⁴⁶

Sigui com sigui, Planas també reconeix que, arran d'episodis i contextos de conflictivitat social —bàsicament l'agreujament del problema rabassaire—, a l'Anoia van donar-se casos de «dualisme cooperatiu», moltes vegades com a resultat de la implosió de cooperatives fundades, originalment, de forma transversal.⁴⁷ Aquest fenomen, present a Masquefa, Capellades o Vallbona d'Anoia, fou àmpliament tractat pel mateix Planas i per Francesc Valls en un estudi local sobre l'associacionisme i el cooperativisme agrari a Hostalets de

Interior de la botiga de consum de la cooperativa «La Económica» d'Igualada (Anoia) (Font: Arxiu l'Abans - Fons Unicoop Cultural)

34

3



⁴³ Planas també va dedicar un article sobre aquest assumpte a PLANAS, Jordi (2010). "Propietarios agrarios y acción cooperativa: La Cámara Agrícola de Igualada y la elaboración de alcoholes vínicos (1908-1930)". *Historia Industrial. Economía y empresa*, 43 (19), p. 95-125.

⁴⁴ PLANAS, Jordi (2013a). *Op. Cit.*, p. 67-132.

⁴⁵ Sobre les obres d'aquest arquitecte a l'Anoia: ESTRADA, Gemma (2015). "L'arquitectura de Cèsar Martinell i Brunet a la comarca de l'Anoia". *Miscellanea Aqualatensis*, 16, p. 239-266.

35

La història del cooperativisme a la Catalunya Central



⁴⁶ PLANAS, Jordi (2013a). *Op. Cit.*, p. 201-274. Planas, en un altre treball en el qual analitzava exhaustivament la trajectòria d'aquest sindicat, apuntava que l'organització cooperativista, per una banda, havia assegurat la seva consolidació i continuïtat però, per altra banda, també havia esperonat algunes limitacions, com problemes de finançament i inversió o dificultats en la comercialització, degut a la baixa qualitat del vi produït i a la diversificació de serveis cooperatius. PLANAS, Jordi (2013b). "El cooperativismo

vitivinícola en tiempos de crisis: el Sindicato de Viticultores de Igualada (1921-1936)". *Investigaciones de Historia Económica*, 9 (3), p. 155-164.

⁴⁷ El «dualisme cooperatiu», especialment destacat a les terres tarragonines, es basava en la competència entre cooperatives «de rics» i cooperatives «de pobres» dins d'un mateix municipi per raons socials o polítiques.

Interior del cafè-bar de la cooperativa «La Económica» d'Igualada (Anoia) (Font: Arxiu l'Abans - Fons Unicoop Cultural)

Pierola. En aquest treball, els dos autors argumentaven que la crisi de la fil·loxera, per un banda, havia esperonat l'associacionisme agrari d'aquest municipi en la seva vessant cooperativista, mutualista i de sociabilitat⁴⁸ però que, per altra banda, la conflictivitat social i política conseqüent havia propiciat una duplictat d'associacions que havia limitat enormement el seu potencial i capacitat de consolidació a mitjà i llarg termini.⁴⁹

Raimon Soler-Becerro, en un estudi sobre el cooperativisme de consum i agrari d'esquerres al Penedès⁵⁰ —el qual caracteritza com a multifuncional i com un precedent clau del sindicalisme rabassaire— matisava aquestes tesis de Planas i Valls. Així, aquest autor defensava que el «dualisme cooperatiu» no va ser un factor tan limitant com altres problemàtiques, com podrien ser la limitació

dels serveis cooperatius als obrers, un capital individual dels socis relativament elevat, la tendència a intentar reduir l'excés de percepció i a destinar-lo completament al capital col·lectiu, la negativa a destinar una part d'aquest capital als dividendes, el desenvolupament d'obres socials sobredimensionades, la pràctica de fiar les vendes i no pagar al comptat, la immobilització del capital en edificis o l'existència exagerada d'estocs als magatzems. A més a més, Soler-Becerro afirmava que, tot i aquestes dificultats, el cooperativisme agrari d'esquerres a la regió del Penedès havia tingut un «èxit relatiu», tant quantitativament —inexistència de pèrdues en els balanços i acumulació considerable de capital cooperatiu— com qualitativament —implantació en el territori, continuïtat a través de canvis de nom i fusions i capacitat aglutinadora de la comunitat.⁵¹

Façana de la cooperativa «La Económica» d'Igualada (Anoia), l'any 1939 (Font: Arxiu l'Abans - Fons Unicoop Cultural)

36

3



⁴⁸ Tot i no entrar en el tractament del «dualisme cooperatiu», Miquel Gutiérrez, per al cas de Vallbona d'Anoia, també se suma a aquesta tesi que afirma que la crisi de la fil·loxera —sumada a la mildiu i al problema de la sobreproducció— va provocar que es desenvolupés un moviment cooperativista i un associacionisme agrari prou destacats per endegar la recuperació del sector vitivinícola. GUTIÉRREZ, Miquel (2006). "Entre el cep i el cotó: treball, terra i fàbrica a Vallbona d'Anoia (1800-1936)". *Miscellanea Aqualatensis*, 12, p. 241-284.

⁴⁹ PLANAS, Jordi; VALLS, Francesc (2009). "Associacionisme, cooperativisme agrari i conflictivitat social en un nucli rabassaire: els Hostalets de Pierola al primer terç del segle XX". *Miscel·lània Aqualatensis*, 13, p. 409-438.; PLANAS, Jordi; VALLS Francesc (2011). *Cacics i rabassaires. Dinàmica associativa i conflictivitat social. Els Hostalets de Pierola (1890-1939)*. Vic: Eumo. En aquest municipi van coexistir els serveis cooperatius agraris de la Cooperativa Agrícola dels Hostalets de Pierola, impulsada per la petita pagesia local i alguns propietaris el 1915,



i el Sindicat Catòlic Agrícola dels Hostalets de Pierola, fundat el 1919 per part dels propietaris hostalencs.

⁵⁰ El Penedès, entès com la regió reglamentada per la Denominació d'Origen (DO), establerta el 1976 i que inclou alguns municipi de la meitat sud de l'Anoia.

⁵¹ SOLER-BECERRO, Raimon (2017). "El cooperativisme rabassaire al Penedès durant el primer terç del segle XX". *Estudis d'Història Agrària*, 29, p. 187-219.

37



Grup coral de la cooperativa «La Económica» d'Igualada (Anoia), l'any 1935 (Font: Arxiu l'Abans - Fons Francesc Ferrer Riera)

Més enllà de l'obra cabdal de Planas i del tractament del cooperativisme agrari, l'Anoia també compta amb alguns estudis que han tingut en consideració, amb més o menys extensió, altres tipologies de cooperatives. Per exemple, Miquel Gutiérrez, historiador especialitzat en la història econòmica de la indústria paperera, apunta molt breument com els treballadors d'aquest sector a Capellades van desenvolupar, com a resposta a les males condicions de vida i de treball, alguns serveis cooperatius, com la seu de la *Sociedad Cooperativa de Papeleros de la Provincia de Barcelona* (1869) o la *Sociedad Cooperativa «Unión Capelladense»* (1902).⁵² Al seu torn, Josep Riba ha abordat succintament la trajectòria del Centre Cooperatiu Republicà de la Pobla de Claramunt (1920-1939), que el 1935 va constituir la Societat Cooperativa Agrícola de Producció i Consum «La Nostra».⁵³ També s'ha de destacar l'estudi d'Amador Mas sobre el cooperativisme a Igualada, en el qual, tot i posar especial atenció en l'activitat multifuncional de la cooperativa «*La Económica*» (1904-1936)—que va dur a terme una tasca de protecció mútua, distribució de productes de consum a preus assequibles, proporció d'habitatge i foment de la cultura—, l'autor també fa un recorregut per totes les cooperatives igualadines documentades, de qualsevol tipologia—tot i excloure'n aquelles impulsades pels propietaris per considerar-les contràries als principis cooperativistes— i des de principis del segle XX fins a l'actualitat.⁵⁴ Finalment, Pere Pascual esmenta l'existència, a partir de 1923, de la «*Cooperativa de Fluido Eléctrico*» d'Igualada, una cooperativa energètica que va qüestionar el monopoli de l'empresa «*La Electra Igualadina*».⁵⁵

⁵² GUTIÉRREZ, Miquel (2017). "Treball, canvi tecnològic i sindicalisme en la indústria paperera de l'Anoia (1840-1923)". *Miscellanea Aqualatensia*, 17, p. 105-154.

⁵³ RIBA, Josep (2002). "Guerra i postguerra a la Pobla de Claramunt (1936-1946)". *Miscellanea Aqualatensia*, 10, p. 365-318.

⁵⁴ MAS, Amador (2013). "El Cooperativisme rochdalià a Igualada: la cooperativa La Económica".

Revista d'Igualada, 43, p.13-25. També es pot esmentar ROMERA, Patrícia (2000). *La Biblioteca de la Cooperativa de Consum "La Victoria"* (treball de recerca de batxillerat inèdit sobre el servei de biblioteca de la cooperativa «La Victoria» (1939-1975), després coneguda com a Unió de Cooperadors, Unicoop i Unicoop cultural).

⁵⁵ PASCUAL, Pere (2017). "La Electra Igualadina i el fènix del procés d'industrialització igualadí (1903-1930)". *Miscellanea Aqualatensia*, 17, p. 187-246.

3.3. EL BAGES: A LA RECERCA D'UNA VISIÓ COMARCAL⁵⁶

A diferència dels dos àmbits territorials analitzats fins ara —Osona i l'Anoia—, al Bages no s'ha localitzat cap obra que ofereixi una visió del fenomen cooperatiu en l'àmbit comarcal.⁵⁷ Tanmateix, la quantitat de treballs amb voluntat localista que l'estudien, així com de monografies sobre experiències concretes, és significativa. Començant per la capital, Manresa, Montserrat Perramon escriví, pels volts de 1990 a la Universitat de Girona, un treball encara inèdit, mereixedor del manresà Premi Oms i de Prat del mateix any. En aquest, Perramon destaca que tant les societats de resistència com les cooperatives i mutualitats obreres aparegueren, al llarg del darrer terç del segle XIX, «estretament entrelligades, complementant-se i recolzant-se les unes a les altres».

En aquest sentit, situa l'origen de tals iniciatives en la «necessitat de les classes populars d'organitzar-se, de «resistir», davant [de] situacions de crisi i de les exigències del capital», si bé considera que la «resistència» que suposava el cooperativisme era de tipus «passiu», encara que no mancat de solidaritat. L'autora focalitza el seu estudi en aquelles cooperatives que formaven part de l'entramat obrer, si bé apunta l'existència d'un altre tipus d'experiències cooperativistes,

sorgides sobretot a partir de 1899, que «més aviat funcionen [funcionaven] com a empreses capitalistes», a les quals «s'adreçaven les crítiques enfurismades del moviment obrer més conscienciat [sic] [...], que les titllaven d'«adormideres» i d'«aburgesar» als treballadors».⁵⁸

En termes generals, el primerenc treball de Perramon resulta especialment útil per les fonts que aporta, els llistats de cooperatives que ofereix i la contextualització de bona part del cooperativisme en el si del moviment obrer. Així mateix, és remarcable i lloable la perspectiva de gènere i generacional que incorpora, si bé és força limitada en la mesura que es focalitza en una anàlisi del tractament que els reglaments de les cooperatives estudiades feien de dones i joves, «subsectors socials [...] molt sovint sobremarginats dins la mateixa marginació».⁵⁹ Tanmateix, però, la cotilla cronològica de l'obra —com en d'altres treballs analitzats anteriorment—, deixa fora del període d'estudi els anys de major desplegament del moviment cooperatiu.

Quasi tres dècades més tard, l'historiador manresà Miguel Gómez publicà a *Setembre. Publicació crítica, social i cultural* un complet article sobre els orígens de l'economia social i solidària manresana, en què contextualitza el cooperativisme en l'àmbit internacional i català, i dibuixa les línies principals dels inicis i desenvolupament del fenomen a la ciutat i a la comarca fins al final de la Guerra Civil. Alhora, ofereix un tastet de reeixides experiències històriques locals de diferents tipologies cooperatives, com ara de consum —amb la «Cooperativa Obrera Manresana» com a exemple destacat, la qual fou també la seu i «cor» de la Federació Comarcal de

Carnet de cooperador de la cooperativa «Germanor» de Sallent (Bages) (SÁNCHEZ, Ferran; RIU, Jaume (2009). L'Abans de Sallent. Recull gràfic 1883-1975. *El Papiol: Efados*, p.438).



Moneda emesa durant la Guerra Civil per la cooperativa «Germanor» de Sallent (Bages) (SÁNCHEZ, Ferran; RIU, Jaume (2009). L'Abans de Sallent. Recull gràfic 1883-1975. *El Papiol: Efados*, p.438).

⁵⁶ Per a l'elaboració del present apartat, s'ha comptat amb l'ajuda i l'assessorament del Centre d'Estudis del Bages, especialment de Miguel Gómez.

⁵⁷ De fet, cal matisar aquesta afirmació mencionant l'existència del treball de ZOMEÑO, Gloria; IRAZOQUI, Ignacio (1984). *Cooperativas y movimiento cooperativo en el Bages* (text inèdit). Consultat físicament a l'Arxiu Comarcal del Bages. Aquesta obra, feta des d'un punt de vista

no historiogràfic, esdevé una font històrica comarcal, de conjunt, sobre el cooperativisme bagenc a principis dels vuitanta, aportant una quantitat ingent de dades sobre el moviment.

⁵⁸ PERRAMON, Montserrat (1990). *Asociacions obreres a Manresa (1890-1920): mutualitats, cooperatives i societats de resistència* (treball inèdit). Girona: Universitat de Girona. [Consultat a l'Arxiu Comarcal del Bages. També disponible a la Universitat de Girona], esp. p. 11-13.



⁵⁹ *Ib.*, p. 94 i 104.

Façana de l'edifici de la cooperativa «Germanor» de Sallent (Bages), al carrer Àngel Guimerà, amb el segell de l'entitat (SÁNCHEZ, Ferran; RIU, Jaume (2009). L'Abans de Sallent. Recull gràfic 1883-1975. *El Papiol: Efados*, p.439).



42

Cooperatives, creada el 1931—, agrícoles, d'habitatge —àmbit en què destaca la «Cooperativa de Casas Baratas», legalitzada el 1924 i construïda a partir de 1926— o, fins i tot, energètiques.⁶⁰

Més enllà de la capital bagenca, s'han compilat els següents treballs sobre cooperatives de la comarca: quant a «La Agrícola» de Sant Fruitós de Bages —que, tot i dir-se així, era de consum—, una primera aproximació de Jaume Plans sobre la seva evolució entre 1893 i 1950 que para especial atenció a l'activitat cultural desenvolupada per l'entitat,⁶¹ així com una monografia «des de dins» a cura de diversos autors, tots ells aleshores relacionats d'una manera o altra amb «La Agrícola» o el foment del cooperativisme: Jaume Casals i Mauri, president; Julià Franch, secretari; o Josep Castaño, llavors director de l'Institut per a la Promoció i la Formació de Cooperatives. Aquesta darrera obra explica que aquesta cooperativa estigué «estretament lligada als obrers camperols, jornalers o petits propietaris, rabassaires i parcers», si bé «podem trobar entre els socis i dirigents persones de tot el vano [sic] polític». En ressegueix l'evolució a partir d'una gran abundància documental, alhora que incorpora les línies generals del context històric de cada moment, si bé està mancada d'aparell crític;⁶² pel que fa a la

E-MUSEU del TER

cooperativa de consum «La Unió de Cooperadors de Súria», el treball —de nou, col·lectiu— escrit per persones vinculades a tal entitat i a l'IPFC, al qual es poden extrapolar les consideracions immediatament anteriors, fetes al voltant de l'obra coral sobre «La Agrícola»; així mateix, és interessant assenyalar que incorpora un interessant llistat històric de cooperatives existents al Bages.⁶³

Sobre «El Porvenir» de Monistrol de Montserrat, una visió molt breu en el ja citat treball quantitatiu fet a partir de la documentació disponible a l'Arxiu Històric del Govern Civil de Barcelona;⁶⁴ quant al quasi centenari Celler Cooperatiu de Salelles, l'obra de Llorenç Ferrer, la qual, entre d'altres, menciona la dimensió de sociabilitat de la cooperativa —que era «un lloc de trobada i de convivència de les cases del veïnat»—, tot i no aprofundir-hi massa; per contra, ofereix —com la majoria de monografies referenciades al present apartat— una recopilació dels «càrrecs més representatius» de l'ens sota el títol d'«homes al servei de tots»;⁶⁵ pel que fa a «La Fraternitat» de Navàs, que hauria articulats «els sectors més menestrals del poble», se n'han localitzat múltiples referències a l'obra d'història local *Silencis*.⁶⁶

En l'àmbit del cooperativisme agrari bagenc, destaca la referència que hi fa Eva Santaulària en un article sobre la documentació de les cambres agràries de la comarca dipositades a l'Arxiu Comarcal del Bages, que podria servir com a inici per a futures investigacions.⁶⁷ Així mateix, cal tenir present la biografia de Leonci Soler i March, a cura de Francesc Comas i Closas, de nou en el marc de la col·lecció impulsada per la Fundació Roca i Galès i Cossetània Edicions. Aquesta obra, que ressegueix la trajectòria vital de l'advocat vinculat a la Lliga Regionalista i alhora propietari rural, permet obtenir una panoràmica força general de l'associacionisme agrari de tipus interclassista de la zona.⁶⁸

43

⁶⁰ GÓMEZ, Miguel (2017). «Els orígens de l'economia social i solidària de Manresa». *Setembre. Publicació crítica, social i cultural* [en línia]. Extret de: <https://www.elseptembre.cat/noticia/224/origens-economia-social-solidaria-manresa> [consultat el 26 d'abril de 2021]. Així mateix, encara sobre el cas manresà, l'autor recomana consultar l'obra SARRET, Joaquim (1981). *Història de la indústria, del comerç i dels gremis de Manresa*. Manresa: Caixa d'Estalvis, D. L., la qual ajuda a situar els gremis i les germandats com a precursors del cooperativisme i del mutualisme.

⁶¹ PLANS, Jaume (1992). «Societat Cooperativa

L'Agrícola de Sant Fruitós de Bages». *Dovella*, 43, p. 26-34.

⁶² DD.AA. (1995). *Cent anys de la cooperativa «La Agrícola» de St. Fruitós de Bages, 1893-1993*. Barcelona: Institut per a la Promoció i la Formació de Cooperatives, p. 20. Així mateix, a tal obra s'explica que la primera cooperativa de consum bagenca fou «El Porvenir» de Monistrol de Montserrat, activa des de 1876 fins el 1916, la qual fou seguida per «La Navarclense» de Navarclles, «La Sallentina» de Sallent, la de Santpedor i la de Súria. DD.AA. (1995). *Op. Cit.*, p. 35.

⁶³ DD.AA. (1992). *La Unió de Cooperadors de Súria, cooperativa de consum, 1917-1992*. Barcelona: Institut per a la Promoció i la Formació de Cooperatives, esp. p. 9-10.

⁶⁴ MARTÍNEZ RODRÍGUEZ, Susana (2010). *Op. Cit.* p. 83.

⁶⁵ FERRER, Llorenç (2001). *Tot per a tots. El Celler Cooperatiu de Salelles. 75 anys (1926-2001)*. Manresa: Celler Cooperatiu de Salelles i Fundació Caixa Manresa.

⁶⁶ ALGUÉ, Jordi (coord.) (2015). *Silencis: República, Guerra Civil i repressió franquista a Navàs (1931-1945)*. Navàs: Ajuntament de Navàs i Centre d'Estudis del Bages.

⁶⁷ SANTAULARIA, Eva (2012). «La descripció arxivística de la documentació de les cambres agràries del Bages conservada a l'Arxiu Comarcal del Bages». *Dovella*, 110, p. 35-39, esp. p. 36.

⁶⁸ COMAS, Francesc (2007). *Leonci Soler i March*. Barcelona: Fundació Roca i Galès i Cossetània Edicions.

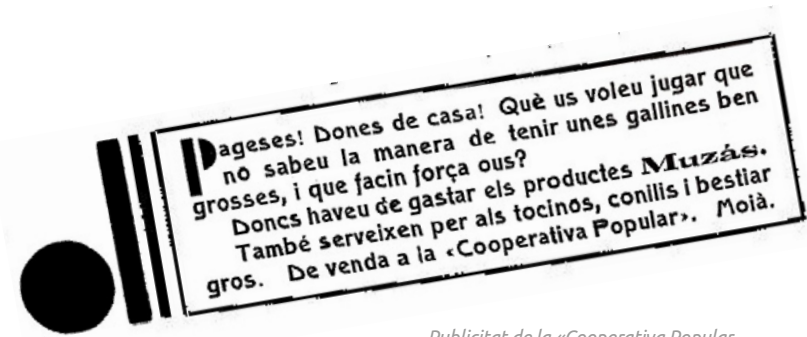
3.4. EL MOIANÈS: CAP A UNA NECESSITAT DE PRODUCCIÓ I APROFUNDIMENT BIBLIOGRÀFIC

Quant a la bibliografia centrada en la història del cooperativisme a la comarca del Moianès, s'ha pogut constatar que és, pràcticament, inexistent. Aquest buit en la historiografia comarcal moianesa es deuria a diversos factors. En primer lloc, s'ha de tenir en compte que el Moianès no va esdevenir una comarca administrativa fins el 2015,⁶⁹ cosa que podria haver dificultat el sorgiment de treballs historiogràfics que contemplessin aquest territori com una unitat històrica coherent. D'aquesta manera, les recerques històriques entorn d'aquest territori s'havien centrat, sobretot, en la història local dels seus municipis o bé havien estat «diluides» en treballs que prenen l'antiga divisió comarcal com a referència.

En segon lloc, tal com assevera Jaume Clarà, sembla que el cooperativisme al Moianès no fou un fenomen amb prou força o, almenys, no va llegar un rastre documental destacable. Sabent això, i segons el mateix Clarà, per al municipi de Moià només es té constància de la «Cooperativa Popular Moianesa», activa a partir de 1930 i detectable a partir de la premsa local d'època,⁷⁰ i d'una cooperativa de construcció a l'inici de la Guerra Civil espanyola.⁷¹ Cap d'aquestes dues cooperatives gaudeix d'algun estudi sobre la seva història. Més

enllà de l'àmbit municipal de Moià, s'ha de destacar que una obra de Jaume Perarnau i Jordi Piñero sobre la història de Monistrol de Calders dedica un apartat a la «*Cooperativa Monistrolense*», activa del 1928 al 1974.⁷²

A part d'aquestes entitats amb orígens al primer terç del segle XX, també caldria fer esment a altres cooperatives més tardanes, com la Cooperativa Artesana Industrial Santiago Apòstol (CAISA) de Moià, fundada el 1970 i dedicada a la producció de teles per pintar, encara fins avui. Igualment, el 1979, i també a Moià, es va crear la Cooperativa agrària «El Terròs», destinada a la compra i l'ús en comú de maquinària agrícola. Aquesta cooperativa fou tractada per Mercè Llimona⁷³ i analitzada amb profunditat per Eduard Gómez Costa, el qual va dedicar un article al seu funcionament, organització, característiques i història.⁷⁴



Publicitat de la «Cooperativa Popular Moianesa» de Moià (Moianès), apareguda el 1932 a la publicació local Clar i Net (Font: Clar i Net, 13, 29-10-1932, p. 8).

⁶⁹ La comarca del Moianès fou constituïda legalment el primer de maig de 2015, amb Moià com a capital i agrupant diversos municipis que, fins llavors, havien format part del Bages, el Vallès Oriental i Osona.

⁷⁰ Com, per exemple, una notícia que informava de l'obertura d'un molí fariner cooperatiu al número 10 del carrer del Forn de Moià (*Butlletí del Sindicat Agrícola "Lliga de Defensa de l'Arbre Fruiter" de Moyà*, 297, gener de 1934, p. 6.) o un anunci sobre els productes disponibles a la botiga de la cooperativa (*Clar i Net*, 13, 29-10-1932, p. 8).

⁷¹ Jaume Clarà i Arisa, comunicació personal a través de correu electrònic, 12 de novembre de 2020. Clarà és autor de diversos estudis històrics sobre Moià, com CLARÀ, Jaume (1997). *Moià, 1875-1939: la vida d'un poble en imatges*. Moià: Ajuntament de Moià; o CLARÀ, Jaume (2009). *Moià, una història per conèixer*. Moià: Ajuntament de Moià.

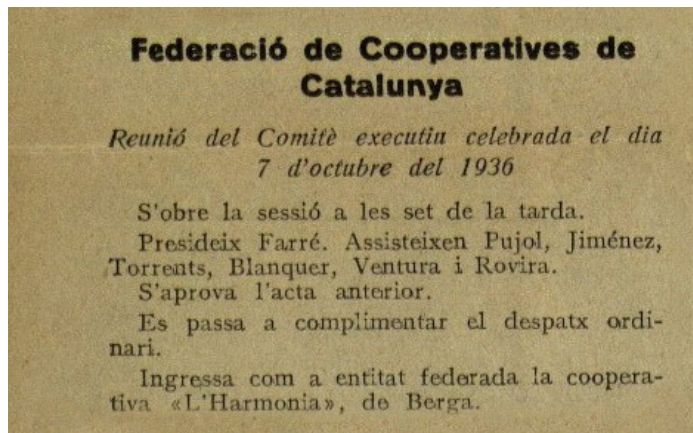
⁷² PERARNAU, Jaume; PIÑERO, Jordi (1993). *Monistrol de Calders. La seva història i el seu patrimoni*. Monistrol de Calders: Ajuntament de Monistrol de Calders.

⁷³ LLIMONA, Mercè (1991). "El Terròs, cooperativa moianesa". *La Tosca*, 486, p. 16-17.

⁷⁴ GÓMEZ, Eduard (1990). "'El Terròs', Societat Cooperativa Catalana Limitada". *Modilianum: revista d'estudis del Moianès*, 3, p. 35-60.

3.5. EL BERGUEDÀ, UNA REALITAT DUAL

La situació historiogràfica pel que fa al cooperativisme del Berguedà no és gaire millor. En primer lloc, cal tenir en compte que, des de la industrialització, la comarca ha estat marcada per una realitat dual entre les zones eminentment rurals i agrícoles i les àrees industrials —aquestes darreres, situades al llarg del curs del Llobregat. Partint d'aquesta premissa, convé assenyalar que, si bé amb poca intensitat,



Ingrés de la cooperativa «L'Harmonia» de Berga (Berguedà) a la Federació de Cooperatives de Catalunya, al principi de la Guerra Civil (Font: Acció cooperatista, núm. 703, - 23-10-1936, p.2).

el cooperativisme berguedà a què s'ha parat més atenció és el de les zones industrialitzades —i, per tant, amb una considerable presència obrera— de la comarca.

En tal àmbit, destaca una recent primera aproximació a l'assumpte de Xavier Tornafoch: un breu article publicat l'any 2020 a la revista *L'Erol* centrat en Gironella, la «principal població obrera de la comarca del Berguedà».⁷⁵ En aquest, Tornafoch posa especial èmfasi en el paper del cooperativisme, la sociabilitat recreativa i l'ateneisme en la configuració de la «cultura obrera» de la zona, centrant-se, pel que fa al moviment cooperatiu, en experiències de consum i d'habitatge a la «perla del Llobregat». Pel que fa a l'extensió del fenomen a les colònies tèxtils del terme municipal, l'autor fa referència als treballs de la historiadora Rosa Serra, qui explica que «els patrons autoritzaren aquestes formes d'autoorganització obrera» per tal de suplir els serveis de caràcter social que els ajuntaments no podien oferir, així com per evitar que aquests marxessin a altres fàbriques.⁷⁶ Així mateix, Tornafoch para atenció a la gironellenca «*Sociedad Cooperativa de Construcción de Casas Baratas "El Llobregat"*», la qual tenia com a objectiu la construcció d'una casa-habitació per a cada soci i fou una experiència pionera en l'àmbit del cooperativisme habitacional del segle XX.⁷⁷

L'abundància d'exemples cooperatius mencionats —i desenvolupats molt sintèticament— a l'article permet intuir que hi ha un nombre considerable de fils a estirar per recuperar amb més profunditat la història del cooperativisme al «Berguedà industrial» de la llera del Llobregat. Així mateix, també resta pendent explorar històricament l'eventual implantació i desenvolupament del fenomen a la resta de la comarca, majoritàriament rural.⁷⁸

⁷⁵ TORNAFOCH, Xavier (2020). "Cooperatives, ateneus i societats recreatives a Gironella durant el primer terç del segle XX". *L'Erol*, 144, p. 64-67, esp. p. 64.

⁷⁶ *Ib.*, p. 65.

⁷⁷ *Ib.*, p. 66; també mencionada a GÓMEZ, Miguel (2017). *Op. Cit.*

⁷⁸ Si bé no historiogràfic, en aquest àmbit s'ha localitzat un article de 2001 també publicat a *L'Erol*, dedicat a la cooperativa agrícola «El Teix», fundada l'any 1984. REDACCIÓ (2001). "Cooperativa "El Teix". *L'Erol*, 68, p.16-17.

3.6. EL SOLSONÈS, UN CAMP PER EXPLORAR

Ja per acabar, el Solsonès s'erigeix com l'única comarca de la Catalunya Central sense cap estudi històric entorn del cooperativisme, ni comarcalment ni localment. De nou, i igual que pels casos del Moianès i el Berguedà, això es pot deure a la falta de documentació relativa a les possibles cooperatives solsonines o bé perquè, realment, no va existir una experiència cooperativista rellevant en aquesta comarca. Una succinta visió de la història contemporània del Solsonès apunta, més aviat, cap a la segona opció. I és que no s'ha d'oblidar que aquest territori no va viure una industrialització destacada, un procés que, com s'ha pogut veure, va crear les condicions necessàries per a la proliferació del cooperativisme en altres territoris. A més a més, si el cooperativisme i associacionisme agrari a l'Anoia fou, segons Jordi Planas, una resposta interclassista enfront dels efectes de la crisi agrària finisecular, al Solsonès, amb una estructura de la propietat diferent, sembla que es van emprendre altres iniciatives, com l'abandó de camps o la substitució dels conreus vitivinícoles per d'altres de cerealícoles.

A priori, aquestes característiques generals podrien explicar la poca rellevància del cooperativisme a Solsona, almenys entre finals del segle XIX i el primer terç del XX, tot i que futurs estudis haurien de confirmar-

ho o contradir-ho. Sigui com sigui, no es poden deixar d'esmentar experiències cooperativistes solsonines més tardanes, ja emmarcades als anys de la Transició i amb un interès històric prou rellevant, com la Cooperativa de Consum del Solsonès, fundada el 1979, tractada breument en un article de Dolors Pujols publicat a *Setembre. Publicació crítica, social i cultural*.⁷⁹



⁷⁹ PUJOLS, Dolors (2019). "A coop de consum al Solsonès". *Setembre. Publicació crítica, social i cultural* [en línia]. Extret de: <https://www.elsetembre.cat/noticia/749/coop-consum-al-solsones> [consultat el 29 d'abril de 2021].

Interior de la cooperativa de consum del Solsonès, activa a Solsona (Solsonès) a partir de 1979, en una fotografia de Marcel·lí Sala (Font: PUJOLS, Dolors (2019). "A coop de consum al Solsonès". Setembre. Publicació crítica, social i cultural).

Un cop fet aquest panorama general sobre la historiografia que ha tractat el cooperativisme a la Catalunya Central, són molts els reptes de futur i les potencials línies d'investigació a ser explotades. Concretament, una de les principals tasques a abordar hauria de ser la recopilació, amb voluntat exhaustiva i acurada, de les cooperatives que han existit, en un marc cronològic ampli, a les comarques que formen la Catalunya Central. En aquest sentit, entre 1987 i 1988, i arran d'un encàrrec de la Confederació de Cooperatives de Catalunya, Rafael Celada ja va dur a terme un primer intent d'aproximació quantitativa a la realitat cooperativista de tot el Principat, tot i que amb una cronologia que només abastava fins el 1936.⁸⁰ Així, tot i el caràcter pioner d'aquesta obra, les seves limitacions cronològiques, documentals —Celada destacava com, en aquell moment, la documentació era poc valorada per les mateixes cooperatives, «residual» i «en constant perill de desaparició»⁸¹ — i metodològiques, fan que sigui necessari un nou rastreig quantitatiu que, tal vegada, es podria limitar geogràficament a la Catalunya Central.

Aquesta tasca, que seria el resultat d'una cerca i buidatge de fonts primàries i secundàries, podria ser enormement útil per a la

comprensió del fenomen cooperativista per diverses raons. Per una banda, i evidentment, aquesta iniciativa permetria aconseguir una aproximació quantitativa a la realitat cooperativista de les comarques centrals, ja que oferiria un nombre total, més o menys precís, de cooperatives establertes en aquest territori entre els segles XIX i XX. Per altra banda, aquesta compilació de dades podria aportar altres informacions qualitatives rellevants, com la ubicació i durada temporal d'aquestes cooperatives, la seva situació —i possible concentració— geogràfica o la predominança d'una o altra tipologia cooperativista. Igualment, aquest registre històric podria complementar-se amb informació relativa a les fonts. És a dir, que aquest compendi també reflectís la disponibilitat i localització dels fons documentals —arxivístics o hemerogràfics— relatius a cadascuna de les cooperatives, així com la bibliografia que les ha tractat. Només d'aquesta manera podria establir-se una base sòlida des de la qual seria possible el sorgiment de nous estudis sobre el cooperativisme en l'àmbit local i comarcal i, finalment, una visió general d'aquest fenomen a la Catalunya Central. De la mateixa manera, aquesta relació de fonts permetria donar resposta a la pregunta que ha campat al llarg d'aquest article: l'absència d'estudis sobre el cooperativisme

⁸⁰ CELADA, Rafael (1989). *Aproximació a l'atles cooperatiu de Catalunya fins 1936*. Barcelona: Generalitat de Catalunya, Departament de Treball; Institut per a la promoció i la Formació de Cooperatives. En aquest treball, Celada comptabilitzava 54 cooperatives a l'Anoia (p. 138-142), 80 al Bages (p. 143-147), 36 al Berguedà (p. 148-151), 88 a Osona (p. 128-133) i 1 al Solsonès (p. 152-153). Pel que fa a les dades del Moianès, estaven incloses a les comarques del Bages, Osona i el Vallès Oriental (en aquesta última comarca només constava la Cooperativa Popular de

Castellterçol, de 1922). També amb una voluntat quantitativa, tot i que no tan exhaustiva, es pot esmentar el ja citat MARTÍNEZ RODRÍGUEZ, Susana (2010). *Op., Cit.* En aquest treball es fa una aproximació a 30 cooperatives amb la documentació disponible a l'Arxiu Històric del Govern Civil de Barcelona, podent-se esmentar, tal com s'ha vist, el tractament de «*La Econòmica Centellense*» de Centelles (Osona) i «*El Porvenir*» de Monistrol de Montserrat (Bages).

⁸¹ *Ib.*, p. 17.

Cartell d'un partit de futbol pel 18 d'abril de 1937, en plena Guerra Civil, entre la Joventut Cooperatista (de la cooperativa de Gràcia) i l'Ateneu Igualadí (Anoia) (Font: Arxiu l'Abans - Fons Francesc Bou Bou)



a territoris concrets —com el Moianès, el Berguedà o el Solsonès— és causat per la feblesa o irrellevància d'aquest fenomen en aquests àmbits geogràfics concrets o és, més aviat, una qüestió de manca de documentació?

A part de fer front als buits locals i comarcals detectats —preferiblement a través de la seva contextualització i de l'abandó de les visions «aïlladores» i exclusivament internes de les cooperatives—, futurs estudis podrien incidir en èpoques i temàtiques que, fins ara, han estat ignorades o tractades anecdòticament i/o des d'apriorismes. Particularment, seria interessant «allargar» la cronologia arquetípica de la bibliografia analitzada, molt centrada en el final del segle XIX i, sobretot, el primer terç del segle XX, amb la finalització oficial de la Guerra Civil espanyola com a topall. Això suposaria abordar amb profunditat el cooperativisme que es va desenvolupar durant la dictadura franquista (1939-1975), una etapa que s'ha tendit a presentar com a decisivament negativa per aquest moviment. No en va, tot i existir casos molt particulars de continuïtat després de la guerra, sembla existir un consens historiogràfic a l'hora d'assenyalar els efectes devastadors de la repressió de cooperativistes, la confiscació dels béns mobles i immobles de les cooperatives i/o l'enquadrament en l'estructura sindicalista vertical del règim.⁸²

Precisament, aquesta voluntat integradora d'algunes formes associatives de caràcter cooperatiu, tasca que es duia a terme paral·lelament a la repressió, il·legalització i confiscació d'altres,⁸³ porta la formulació d'alguns interrogants entorn del cooperativisme durant el franquisme a la Catalunya Central: es pot encabir dins dels principis cooperativistes? Quines característiques generals i particularitats va presentar vers les experiències anteriors? Hi havia

⁸² CASANOVAS, Josep (2001). *Op. Cit.*

⁸³ Javier Tébar assenyala aquesta doble dinàmica de destrucció i construcció a través de l'associacionisme agrari a TÉBAR, Javier (2003-2004). "Franquisme i contrarevolució agrària a Catalunya durant la immediata postguerra (1939-1945)". *Estudis d'Història Agrària*, 16, p. 91-108.



Ocellaires al cafè de la cooperativa «La Moral» de Torelló (Osona), l'any 1952 (Font: Arxiu l'Abans - Fons Família Gateu Morera)

quelcom més enllà de la voluntat instrumentalitzadora d'atreure les masses treballadores a través de l'acció i discurs social del règim?⁸⁴ Entorn d'aquest últim aspecte, sense deixar de banda la resta de tipologies, seria suggestiu aprofundir, a tall d'exemple, en les cooperatives d'habitatges⁸⁵ que van proliferar en diversos municipis de les comarques centrals. Talment, i retrocedint el marc cronològic fins a principis del segle XX, també seria interessant endinsar-se en la història d'una tipologia de cooperatives poc coneguda: les energètiques.

54

Si s'avança una mica més en la cronologia, la Transició (1975-1982) també sobresurt com una època prou interessant per ponderar l'evolució del cooperativisme a la Catalunya Central, ja que les cooperatives emmarcades en aquest context no han estat tan

profusament tractades com les de principis del segle XX. En aquest sentit, tot i que la crisi econòmica dels anys 70 hauria pogut esperonar noves iniciatives o revifar l'activitat de moltes cooperatives existents, Josep Casanovas ja intuïa que els canvis socioeconòmics i culturals experimentats a partir dels anys 60 a l'Estat espanyol, amb l'adveniment de la societat de consum, així com altres factors interns —com l'envelliment dels socis, la dificultat en el relleu o la pèrdua de l'esperit obrerista— van limitar enormement el potencial cooperativista.⁸⁶ Sigui com sigui, l'aparició de nous treballs que indaguessin en aquesta època podrien acabar de confirmar aquestes hipòtesis i comprendre quins foren els errors i encerts de les cooperatives del moment.

55



⁸⁴ Per aquest aspecte és fonamental MOLINERO, Carme (2005). *La captación de las masas. Política social y propaganda en el régimen franquista*. Madrid: Cátedra.

⁸⁵ Al respecte, cal veure'n algunes primeres aproximacions a MACIÀ, Miquel (1988). *Entre la boira i el desencís. La transició política a Vic (1970-1980)*. Vic: Edicatsa, p. 43; PLADEVALL, Enric (2007). "La Cooperativa d'Habitatges José María Sánchez

Arjona". A ORTIZ, Jordi; PONCE, Santi (coords.). *Osona: testimonis del segle XX*. Vic: Eumogràfic, p. 62-65 i PUJOLS, Dolors (2019). "De cooperativa d'època franquista a barri divers". *Setembre. Publicació crítica, social i cultural* [en línia]. Extret de: <https://www.elsetembre.cat/noticia/767/cooperativa-epoca-franquista-barri-divers> [consultat el 28 d'agost de 2021]. Referències facilitades per Josep Casanovas.

⁸⁶ CASANOVAS, Josep (2001). *Op. Cit.* S'apunta en el mateix sentit a CASTAÑO, Josep (1987). *La cooperativa de consumo*. Barcelona: Edicions CEAC, p. 129-133.

Instal·lació del sistema de clavegueram dels habitatges de la «Cooperativa de Viviendas Valle del Ges», al carrer Montseny de Torelló (Osona) (Font: Arxiu l'Abans - Fons Família Planas Ayats)

Inauguració, l'any 1963, del carrer Montseny de Torelló (Osona), promocionat per la «Cooperativa de Viviendas Valle del Ges» (Font: Arxiu l'Abans - Fons Família Planas Ayats)

Vista de les "Cases Barates" construïdes per impuls de la cooperativa «La Económica» d'Igualada (Anoia), a partir de 1930 (Font: Arxiu l'Abans - Fons Biblioteca Central d'Igualada)

Altrament, tal com s'ha pogut entreveure al llarg d'aquest treball, bona part dels estudis locals han tendit a fer descripcions organitzatives i econòmiques de les cooperatives, un fet que deu obeir, segurament, al tipus d'informació que aporten la majoria de fonts primàries disponibles, com poden ser balanços, comptes, actes de les juntes i assemblees, etc. En aquest sentit, si bé aquest enfocament resulta imprescindible per conèixer el funcionament intern de les cooperatives, seria igualment rellevant incidir més en aspectes culturals, de sociabilitat o de gènere. Això permetria entendre la funció social i cultural desenvolupada per les cooperatives, observar quin fou el seu paper en la construcció de la cultura política obrera a la Catalunya Central i, finalment, ponderar com es va estructurar la relació entre cooperativisme i identitat i rols de gènere. Tot això suposaria, a fi de comptes, un reforçament dels enfocaments socioculturals i la introducció de la història de gènere a la historiografia sobre el cooperativisme.

En definitiva, l'elaboració del present estat de la qüestió ha permès identificar els camps d'estudi i marcs cronològics més treballats fins al moment en el si de la història del cooperativisme a la Catalunya Central, tenint molt presents els debats interpretatius existents al voltant de la naturalesa i finalitat del moviment. A la vegada, de



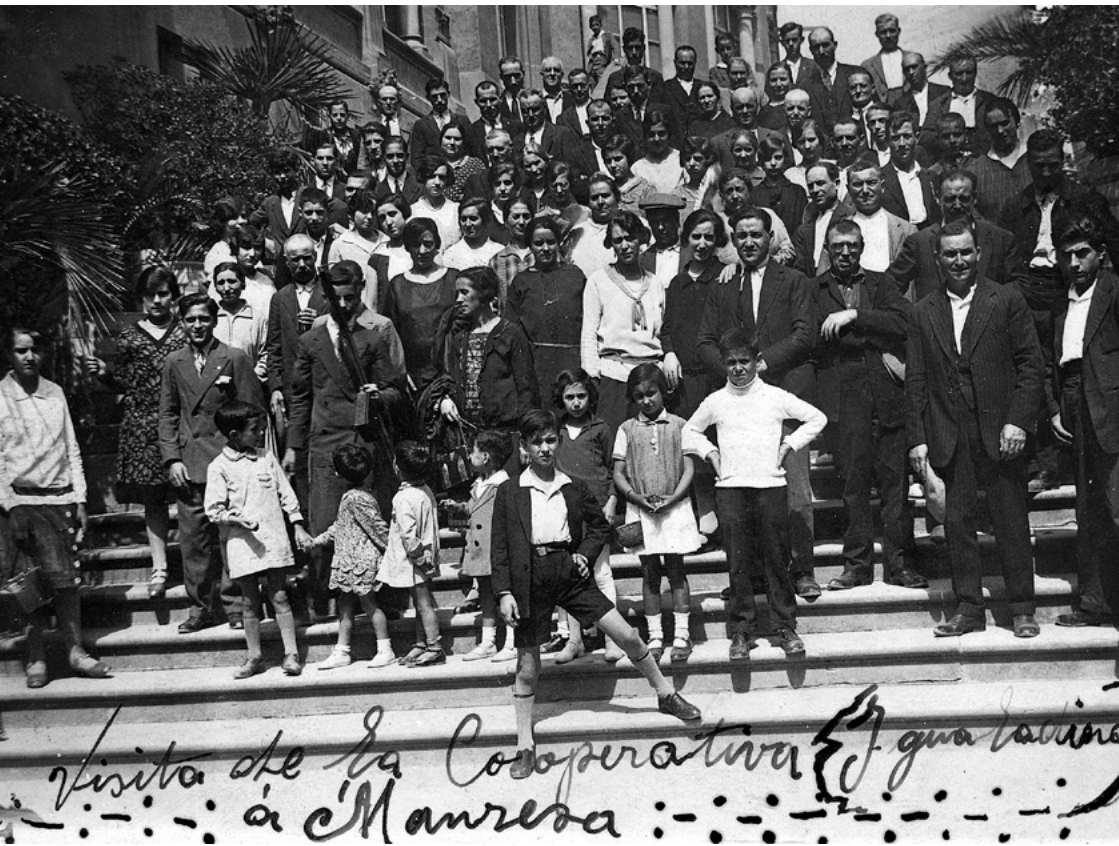
Concert dels Friday's durant la inauguració d'una nova sala de balls a la cooperativa «La Moral» de Torelló (Osona), l'any 1964 (Font: Arxiu l'Abans - Fons Pere Picañol i Roma)

retruc, s'han pogut assenyalar les àrees territorials i temàtiques — així com els períodes— en què cal seguir aprofundint per conèixer més i millor un fenomen que, tant a les comarques centrals del Principat com en molts altres punts del país i del continent, s'ha erigit històricament, amb més o menys pes, com una fórmula diferent de concebre i d'organitzar l'economia, la producció, el consum, la cultura i, al cap i a la fi, la societat i la vida en general.



Sortida a Manresa de socis de la cooperativa «La Igualadina» d'Igualada (Anoia) durant els anys 30 (Font: Arxiu l'Abans - Fons Unicoop Cultural)

Membres de la Cooperativa Mútua de Pa i Queviures de Manlleu l'any 1934. (Font: Arxiu l'Abans - Fons Cooperativa Mútua de Pa i Queviures)



ALBAREDA, Joaquim; **MOLERA**, Joan (1978). "La cooperació a Manlleu: els primers temps: 1892-1928". *Manlleu Publicació*, 32, IV època, s/p.

ALBAREDA, Joaquim; **MOLERA**, Joan (1978). "Evolució del Cooperativisme a Manlleu (1929-1939)". *Manlleu Publicació*, 33, IV època, s/p.

ALBAREDA, Joaquim.; **MOLERA**, Joan (1978). "Els anys de l'anticooperativisme". *Manlleu Publicació*, 35, IV època, s/p.

ALGUÉ, Jordi (coord.) (2015). *Silencis: República, Guerra Civil i repressió franquista a Navàs (1931-1945)*. Navàs: Ajuntament de Navàs i Centre d'Estudis del Bages.

ARCO, José Luis del (1978). "In memoriam. Santiago Joaniquet Aguilar". *Estudios cooperativos*, 45, p. 79-80.

ARNABAT, Ramon; **DUCH**, Montserrat; **GAVALDÀ**, Antoni (coords.) (2020). *La Catalunya associada (1868-1938)*. València: Publicacions de la Universitat de València.

AYMERICH, Juan (2008). *Las cooperativas y las colectivizaciones obreras en Catalunya como modelos de gestión colectiva. Proceso de regulación legal (1839-1939)* (tesi doctoral). Barcelona: Universitat de Barcelona.

BERNAT, Paqual; **COLOMER**, Pere; **SELLARÉS**, Josep (2015). *Sant Vicenç de Torelló. Paisatge i història*. Sant Vicenç de Torelló: Ajuntament de Sant Vicenç de Torelló i Agrupació cultural Sant Vicenç de Torelló.

BIRCHALL, Johnston (1997). *The International Co-Operative Movement*. Manchester: Manchester University Press.

CAMPÀS, Jaume (2017). *La democràcia després de la dictadura. El Partit Carlí a la comarca d'Osona durant la Transició Democràtica*. Centelles: Ajuntament de Centelles.

CASANOVAS, Josep (1994). "L'associacionisme agrari a Osona (1903-1939). Transformació i conflictitat al camp osonenc contemporani". *Estudis d'Història Agrària*, 10, p. 85-104.

CASANOVAS, Josep (1996). "La cooperativa Primera del Ter (1881-1936). Una experiència de cooperativisme de producció". *Ausa*, 137, p. 209-224.

CASANOVAS, Josep (1998). *El cooperativisme a Osona*. Vic: Eumo Editorial.

CASANOVAS, Josep (2001). "Les cooperatives de consum d'Osona durant el franquisme i la transició democràtica (1939-1981)" a **ARNABAT**, Ramon; **MARÍN**, Martí (eds.). *Franquisme i transició democràtica a les terres de parla*

catalana. Actes del 2n Congrés de la CCEPC (Palma, 16, 17 i 18 d'octubre de 1997). Valls: CCEPC, Institut d'Estudis Baleàrics, Fundació Pública Institut d'Estudis Ilerdencs, Cossetània Edicions, p. 691-702.

CASANOVAS, Josep (2004). *La Cooperativa de Manlleu: cent anys d'història. La Cooperativa Mútua de Pa i Queviures (1903-2003)*. Vic: Eumo Editorial.

CASANOVAS, Josep (2005). *Josep Lladó i Quintana*. Barcelona: Fundació Roca i Galès i Cossetània Edicions.

CASTAÑO, Josep (1987). *La cooperativa de consumo*. Barcelona: Edicions CEAC, p. 129-133.

CELADA, Rafael (1989). *Aproximació a l'atles cooperatiu de Catalunya fins 1936*. Barcelona: Generalitat de Catalunya, Departament de Treball; Institut per a la promoció i la Formació de Cooperatives.

CLARÀ, Jaume (1997). *Moià, 1875-1939: la vida d'un poble en imatges*. Moià: Ajuntament de Moià.

CLARÀ, Jaume (2009). *Moià, una història per conèixer*. Moià: Ajuntament de Moià.

COLOMER, Pere (2003). "Origen i desenvolupament d'una colònia industrial: els casos de Vila-

seca i Borgonyà. 1880-1936" a **FRAGUELL SANSBELLÓ**, R. M.; **LLUSSÀ TORRA**, R.; **RIBAS PALOM**, A. (eds.). *Nous usos per a antics espais industrials. Girona-Manlleu: Universitat de Girona, Càtedra de Geografia i Pensament Territorial; Museu Industrial del Ter*, p. 27-64.

COLOMER, Pere (2013). "L'edifici de la Cooperativa de la colònia de Vila-seca: un patrimoni a punt de perdre's". *Història empresarial i colònies industrials* [en línia]. Extret de: <http://perecolomer.blogspot.com/2013/02/ledifici-de-la-cooperativa-de-la.html> [consultat el 29 d'abril de 2021].

COMAS, Francesc (2007). *Leonci Soler i March*. Barcelona: Fundació Roca i Galès i Cossetània Edicions.

COOPERATIVA L'ACTIVITAT OBRERA (2010). *Fem una mica d'història recordant...*. L'Esquirol: Societat Cooperativa l'Activitat Obrera.

CROSAS, Jaume (2006). "La ruptura social al Collsacabra (Osona) i rodalies durant la Segona República". *Ausa*, 157, p. 373-392.

DALMAU, Agustí (2014). "50 anys de la reobertura de la Cooperativa "La Familiar"". *La Grevolosa. Revista Cultural de Sant Pere de Torelló*, s/n, p.19.

DD.AA. (1992). *La Unió de Cooperadors de Súria, cooperativa de consum, 1917-1992*. Barcelona:

Institut per a la Promoció i la Formació de Cooperatives.

DD.AA. (1995). *Cent anys de la cooperativa "La Agrícola" de St. Fruitós de Bages, 1893-1993*. Barcelona: Institut per a la Promoció i la Formació de Cooperatives.

DEGL'INNOCENTI, Maurizio (1988). *Il movimento cooperativo nella storia d'Europa*. Milà: Franco Angelli.

ESTRADA, Gemma (2015). "L'arquitectura de Cèsar Martinell i Brunet a la comarca de l'Anoia". *Miscellanea Aqualatensis*, 16, p. 239-266.

FAURA, Ignacio (2016). *L'economia social catalana als inicis del segle XX. Cooperació, solidaritat i valors*. Lleida: Pagès Editors.

FERRER, Llorenç (2001). *Tot per a tots. El Cellar Cooperatiu de Salelles. 75 anys (1926-2001)*. Manresa: Cellar Cooperatiu de Salelles i Fundació Caixa Manresa.

GABRIEL, Pere (1998). "Pròleg". A CASANOVAS, Josep. *El cooperativisme a Osona* (p. 9-12). Vic: Eumo Editorial.

GARAU, Miguel (2015). *Entre la utopía y la supervivencia. El desarrollo y la diversidad de las cooperativas de producción y trabajo en la Catalunya urbana e industrial (1864-1936)* (tesi doctoral). Barcelona: Universitat de Barcelona.

GARAU, Miguel (2020). "Los estudios sobre cooperativismo en la historiografía española: un estado de la cuestión". *Bulletin d'Histoire Contemporaine de l'Espagne*, 54 [en línia: <http://journals.openedition.org/bhce/13111>].

GÓMEZ, Eduard (1990). "'El Terròs', Societat Cooperativa Catalana Limitada". *Modilianum: revista d'estudis del Moianès*, 3, p. 35-60.

GÓMEZ, Miguel (2017). "Els orígens de l'economia social i solidària de Manresa". *Setembre. Publicació crítica, social i cultural* [en línia]. Extret de: <https://www.elsetembre.cat/noticia/224/origens-economia-social-solidaria-manresa> [consultat el 26 d'abril de 2021].

GUTIÉRREZ, Miquel (2006). "Entre el cep i el cotó: treball, terra i fàbrica a Vallbona d'Anoia (1800-1936)". *Miscellanea Aqualatensis*, 12, p. 241-284.

GUTIÉRREZ, Miquel (2017). "Treball, canvi tecnològic i sindicalisme en la indústria paperera de l'Anoia (1840-1923)". *Miscellanea Aqualatensis*, 17, p. 105-154.

HILSON, Mary (2018). *The International Co-operative Alliance and the consumer co-operative movement in northern Europe, c. 1860-1939*. Manchester: Manchester University Press.

JOANIQUET, Santiago (1965). "Historia del movimiento cooperativo en Cataluña". *Estudios cooperativos*, 7, p. 3-20.

LLIMONA, Mercè (1991). "El Terròs, cooperativa moianesa". *La Tosca*, 486, p. 16-17.

MACIÀ, Miquel (1988). *Entre la boira i el desencís. La transició política a Vic (1970-1980)*. Vic: Edicatsa.

MARTÍ, Pere (2002). "La cooperativa que ja no tornarà". *Festa Major Sant Quirze de Besora*, s/n, p. 2-9.

MARTÍNEZ RODRÍGUEZ, Susana (2010). *Catalunya, un país de cooperatives. Recuperació i digitalització del patrimoni cooperatiu de Catalunya. L'Arxiu Històric del Govern Civil de Barcelona*. Barcelona: Aposta SCCL.

MAS, Amador (2013). "El Cooperativisme rochdalià a Igualada: la cooperativa La Econòmica". *Revista d'Igualada*, 43, p. 13-25.

MAYAYO, Andreu (1995). *De pagesos a ciutadans: cent anys de sindicalisme i cooperativisme agraris a Catalunya, 1893-1994*. Catarroja: Afers.

MOLET, David (2020). "Donació del primer llibre d'actes de la "Cooperativa Fraternidad Obrera" a l'Arxiu Municipal de Tona". *Comunitat de la Xarxa*

d'Arxius Municipals [en línia]. Extret de: <https://xam.diba.cat/news/2020/09/29/donacio-del-primer-llibre-dactes-de-cooperativa-fraternidad-obrera-larxiu-municipal-> [consultat el 31 d'agost de 2021].

MOLINA, José Antonio (2015). *L'Amistat. Cooperativa obrera de consum. Montesquiu*. Montesquiu: José Antonio Molina Moreno.

MOLINERO, Carme (2005). *La captación de las masas. Política social y propaganda en el régimen franquista*. Madrid: Càtedra.

MORERA, Joan (coord.). (1996). *Borgonyà: una colònia industrial del Ter (1895-1995)*. Vic: Eumo Editorial.

PASCUAL, Pere (2017). "La Electra Igualadina i el fènix del procés d'industrialització igualadí (1903-1930)". *Miscellanea Aqualatensis*, 17, p. 187-246.

PERRAMON, Montserrat (1990). *Associacions obreres a Manresa (1890-1920): mutualitats, cooperatives i societats de resistència* (treball inèdit). Girona: Universitat de Girona. [Consultat físicament a l'Arxiu Comarcàl del Bages. També disponible a la Universitat de Girona]

PERARNAU, Jaume; PIÑERO, Jordi (1993). *Monistrol de Calders. La seva història i el seu patrimoni*. Monistrol de Calders: Ajuntament de Monistrol de Calders.

PÉREZ BARÓ, Albert (1989). *Història de les cooperatives a Catalunya*. Barcelona: Crítica [1a edició de 1972]

PÉREZ LEDESMA, Manuel.; ÁLVAREZ JUNCO, José (1982). "Historia del movimiento obrero. ¿Una segunda ruptura?". *Revista de Occidente*, 12, p. 19-41.

PLADEVALL, Enric (2007). "La Cooperativa d'Habitatges José María Sánchez Arjona". A ORTIZ, Jordi; PONCE, Santi (coords.). *Osona: testimonis del segle XX*. Vic: Eumogràfic.

PLANA, Gabriel (1998). *El cooperativisme català o l'economia de la fraternitat*. Barcelona: Fundació Roca i Galès.

PLANAS, Jordi (2003). *Cooperativisme i associacionisme agrari a Catalunya. Els propietaris rurals i l'organització dels interessos agraris al primer terç del segle XX* (tesi doctoral). Bellaterra: Universitat Autònoma de Barcelona.

PLANAS, Jordi (2004). "Cooperativisme i associacionisme agrari a Catalunya: els propietaris rurals i l'organització dels interessos agraris al primer terç del segle XX". *Butlletí de la Societat Catalana d'Estudis Històrics*, 15, p. 205-215.

PLANAS, Jordi (2010). "Propietarios agrarios y acción cooperativa: La Cámara Agrícola

de Igualada y la elaboración de alcoholes vínicos (1908-1930)". *Historia Industrial. Economía y empresa*, 43 (19), p. 95-125.

PLANAS, Jordi (2013a). *Viticultura i cooperativisme. La comarca d'Igualada, 1890-1939*. Barcelona: Publicacions de l'Abadia de Montserrat.

PLANAS, Jordi (2013b). "El cooperativismo vitivinícola en tiempos de crisis: el Sindicato de Viticultores de Igualada (1921-1936)". *Investigaciones de Historia Económica*, 9 (3), p. 155-164.

PLANAS, Jordi; VALLS, Francesc (2009). "Associacionisme, cooperativisme agrari i conflictivitat social en un nucli rabassaire: els Hostalets de Pierola al primer terç del segle XX". *Miscel·lània Aqualatensia*, 13, p. 409-438.

PLANAS, Jordi; VALLS, Francesc (2011). *Cacics i rabassaires. Dinàmica associativa i conflictivitat social. Els Hostalets de Pierola (1890-1939)*. Vic: Eumo.

PLANS, Jaume (1992). "Societat Cooperativa L'Agrícola de Sant Fruitós de Bages". *Dovella*, 43, p. 26-34.

PORTET, Joan (2010). La Cooperativa "La Favorecedora obrera" d'Aiguafreda (1924-1963). Aiguafreda: Ajuntament d'Aiguafreda.

PUJOLS, Dolors (2019). "A coop de consum al Solsonès". *Setembre. Publicació crítica, social i cultural* [en línia]. Extret de: <https://www.elsetembre.cat/noticia/749/coop-consum-al-solsones> [consultat el 29 d'abril de 2021].

PUJOLS, Dolors (2019). "De cooperativa d'època franquista a barri divers". *Setembre. Publicació crítica, social i cultural* [en línia]. Extret de: <https://www.elsetembre.cat/noticia/767/cooperativa-epoca-franquista-barri-divers> [consultat el 28 d'agost de 2021].

REVENTÓS, Joan (1960). *El movimiento cooperativo en España*. Barcelona: Ariel.

REDACCIÓ (2001). "Cooperativa "El Teix". *L'Erol*, 68, p.16-17.

RIBA, Josep (2002). "Guerra i postguerra a la Poble de Claramunt (1936-1946)". *Miscellanea Aqualatensia*, 10, p. 365-318.

ROCA, Àlex (1996). "«L'Aurora Manlleuena», la primera cooperativa local". *El Ter*, 5, p. 94.

ROMERA, Patrícia (2000). *La Biblioteca de la Cooperativa de Consum "La Victoria"* (treball de recerca de batxillerat inèdit).

SANTAULARIA, Eva (2012). "La descripció arxivística de la documentació de les cambres agràries del Bages conservada a l'Arxiu Comarcal del Bages". *Dovella*, 110, p. 35-39.

SARRET, Joaquim (1981). *Història de la indústria, del comerç i dels gremis de Manresa*. Manresa: Caixa d'Estalvis, D. L.

SOLER-BECERRO, Raimon (2017). "El cooperativisme rabassaire al Penedès durant el primer terç del segle XX". *Estudis d'Història Agrària*, 29, p. 187-219.

TÉBAR, Javier (2003-2004). "Franquisme i contrarevolució agrària a Catalunya durant la immediata postguerra (1939-1945)". *Estudis d'Història Agrària*, 16, p. 91-108.

TORNAFOCH, Xavier (2020). "Cooperatives, ateneus i societats recreatives a Gironella durant el primer terç del segle XX". *L'Erol*, 144, p. 64-67.

VILA, Lluís. (2005). *Historia de la cooperativa de Torelló: 1896 La Moral, 1997 La Casa del Poble*. Torelló: Ajuntament de Torelló.

ZOMEÑO, Gloria; IRAZOQUI, Ignacio (1984). *Cooperativas y movimiento cooperativo en el Bages* (text inèdit). Consultat físicament a l'Arxiu Comarcal del Bages.

COOPERATIVA MUTUAL OBRERA
1936
SOCIS PAR- TICIPANTS
A INVALIDES I VELLESA

